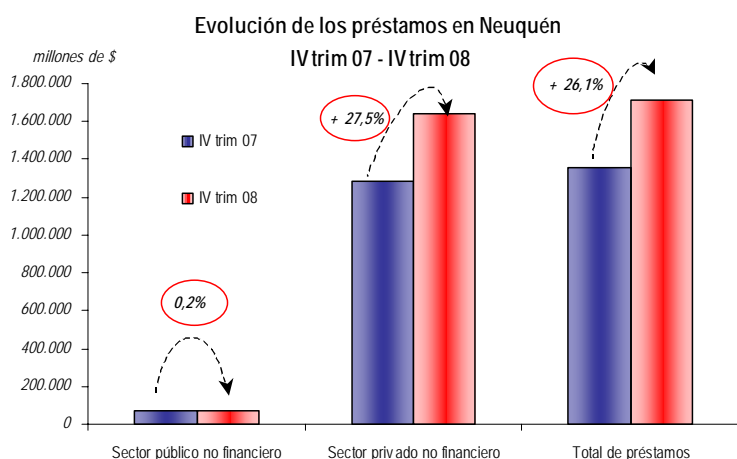
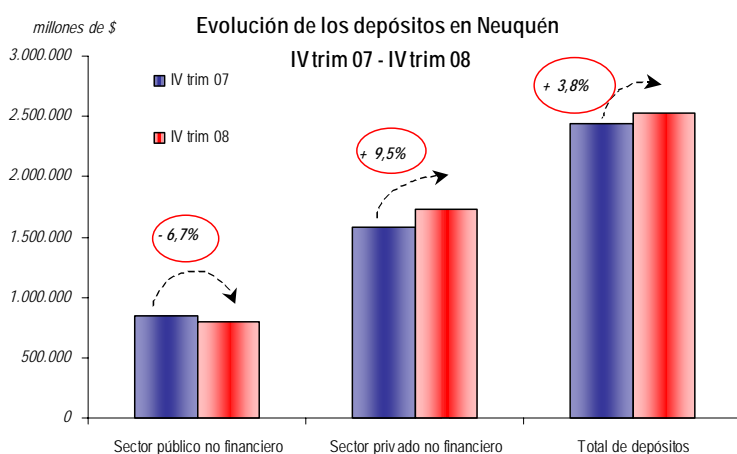


INFORMACION DEL SECTOR FINANCIERO IV TRIMESTRE 2008

El BCRA publica con una periodicidad trimestral, información referida a las principales variables financieras desagregadas para las diferentes provincias. Los datos referidos al cuarto trimestre de 2008 reflejan el impacto que la crisis internacional tuvo, a fines del año pasado, sobre el sector financiero. La desaceleración del nivel de actividad, sumada al aumento de la incertidumbre sobre el futuro, produjo una considerable reducción en el ritmo de crecimiento de los agregados financieros de la región. Incluso, algunos de ellos se redujeron en relación al tercer trimestre de 2008.

Evolución de los préstamos y depósitos



Fuente: Subsecretaría de Ingresos Públicos, en base a B.C.R.A.

Los depósitos totales en la Provincia de Neuquén alcanzaron durante el cuarto trimestre de 2008 \$2.528 millones, incrementándose \$93,4 millones durante el último año. Esto representa una variación interanual del 3,8%. En comparación con el trimestre anterior, los depósitos cayeron un -2,2%. El crecimiento durante el año fue explicado en su totalidad por el sector privado, ya que en los últimos 12 meses, los depósitos del sector público no financiero cayeron un -6,7%, mientras que los del sector privado se incrementaron en un 9,5%. A su vez, comparando los últimos dos trimestres, la caída en los depósitos totales de -2,2% es producto de una caída del -9,7% en los del sector público que no pudo ser compensada por el incremento del sector privado, que alcanzó a 1,6%.

En el caso de los préstamos, la desaceleración es aún más notoria, producto de la creciente restricción crediticia que se generó durante el último trimestre de 2008, al profundizarse la crisis internacional. Los saldos al cuarto trimestre totalizaron \$1.711 millones, incrementándose un 26,1% en relación al mismo período del año anterior. En este caso puede verse con mayor claridad la

desaceleración que sufrieron los préstamos, ya que los mismos tuvieron una tasa de crecimiento promedio de 40,5% durante los cuatro últimos trimestres, siendo la del tercer trimestre de 2008 de 39,9%, lo que muestra una caída de 14 puntos porcentuales en relación a este último. A diferencia de los depósitos, los préstamos mostraron un crecimiento entre el tercer y el cuarto trimestre de 2008, siendo el mismo de 2,3%.

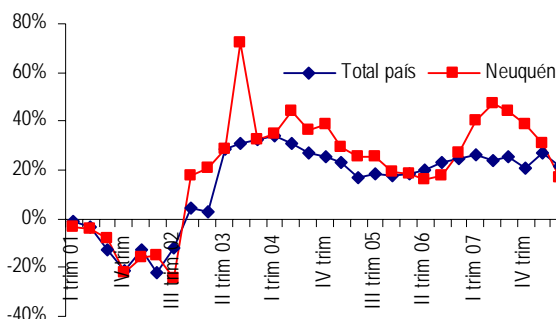
En este caso, tanto el sector público como el privado contribuyeron positivamente con el crecimiento de los préstamos en los últimos tres meses del año anterior. Durante ese período, los préstamos del sector público no financiero se incrementaron un 8,9%, mientras que los del sector privado lo hicieron en un 2%.

De esta manera, el volumen total de negocios financieros en la provincia ascendió, durante el cuarto trimestre de 2008, a \$4.240 millones, es decir, casi \$450 millones más que hace un año. Esto marca un crecimiento anual de 11,8%. A diferencia de los que ocurría en los períodos anteriores, cuando el crecimiento en el volumen de depósitos se desaceleraba a causa de un menor crecimiento en los depósitos, mientras que los préstamos se mantenían con un crecimiento firme, en este último trimestre ambas variables muestran un freno importante, haciendo que el crecimiento del volumen de negocios se modere. En términos trimestrales, la suma de préstamos y depósitos cayó un -0,4%, producto de la caída en estos últimos.

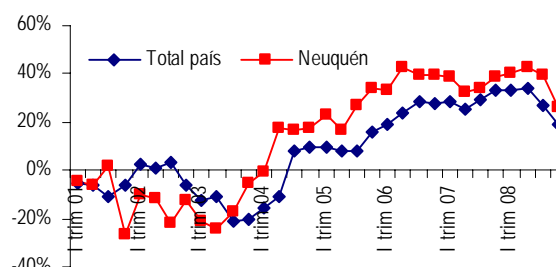
Al analizar el crecimiento en el volumen de negocios, surge nuevamente que los préstamos son el principal determinante de su evolución. Estos últimos explicaron durante el último año, 9,3 puntos porcentuales de los 11,8 totales, mientras que los depósitos contribuyeron con los 2,5 p.p. restantes. De esta manera los préstamos representan 80 de cada 100 nuevos pesos en el negocio financiero provincial.

Por otra parte, al desagregar el crecimiento entre el sector público y privado, vemos que el primero contribuyó, durante el último año, negativamente al crecimiento, con -1,5 p.p., mientras que el sector privado aportó 13,3 p.p. al crecimiento. Nuevamente, la dinámica del sector financiero en la provincia se encuentra fuertemente determinada por el sector privado. En los siguientes gráficos puede verse la desaceleración de los préstamos y los depósitos, mencionados en los párrafos precedentes.

Evolución de la tasa de crecimiento de los depósitos
I trim 01 - IVtrim 08



Evolución de la tasa de crecimiento de los préstamos
I trim 01 - IVtrim 08



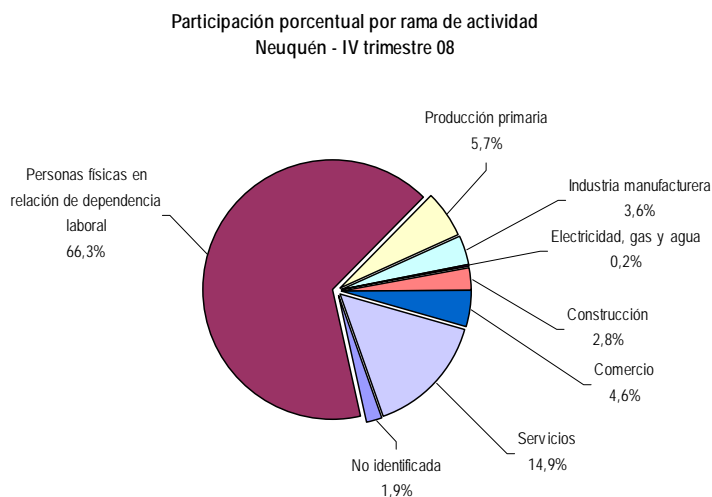
Fuente: Subsecretaría de Ingresos Públicos, en base a B.C.R.A

Como puede apreciarse, de los gráficos se desprende que la evolución, tanto de los préstamos como de los depósitos, sigue una tendencia similar a lo que ocurre a nivel nacional, aunque se observa en la provincia una fuerte desaceleración en el ritmo de crecimiento de los depósitos, vinculada principalmente a la reducción de los correspondientes al sector público.

Los valores obtenidos para el cuarto trimestre de 2008, arrojan un coeficiente de préstamos a depósitos de 0,68. Es decir, por cada peso depositado, vuelven al sistema en forma de préstamos, 68 centavos. Si bien este valor se encuentra por debajo de los registrados con anterioridad a la crisis de fines de 2001, es el mayor de los últimos 5 años. Esto es resultado de la mayor tasa de crecimiento registrada en los préstamos en relación a los depósitos.

Préstamos por actividad¹

Cuando desagregamos los préstamos según el sector de actividad al que van dirigidos, se encuentran ciertas particularidades y una gran heterogeneidad en su evolución. Según la información proporcionada por el B.C.R.A, los préstamos se incrementaron durante el último año un 17,9%, casi 20 puntos porcentuales menos que el valor obtenido para el tercer trimestre, lo que marca la fuerte desaceleración en los mismos.



Fuente: Subsecretaría de Ingresos Públicos, en base a B.C.R.A

Una primera característica surge al observar la participación porcentual de cada sector en el total. Allí se ve claramente como los destinados a los particulares, asociados principalmente al consumo, abarcan una porción muy significativa. Estos representan el 66,3% del total, siendo 9,4 p.p. superior al valor registrado al cuarto trimestre de 2007. Es más, este valor es el más alto de la serie, y su evolución es consistente con el modelo de crecimiento basado en el estímulo constante del consumo. En segundo lugar, se ubica el rubro

servicios con el 14,9%, estimulado principalmente por las actividades financieras, inmobiliarias y la administración pública. Del cuadro se desprende una fuerte concentración de la actividad financiera, ya que

¹ El valor total de préstamos así como su tasa de crecimiento en este apartado difieren del registrado en el correspondiente a los préstamos y depósitos según sector debido a que en los primeros se incluyen los intereses devengados, mientras que para la serie de préstamos y depósitos según sector, no se incluyen.

los dos sectores mencionados se llevan 8 de cada 10 pesos prestados. Resulta llamativo el caso de los préstamos destinados al sector servicios. Durante el último año, los mismos cayeron un 30% haciendo que su participación en el total se redujera de 25,3% a los 14,9% mencionados. Esta reducción de más de 10 puntos fue absorbida casi en su totalidad por los préstamos a personas físicas, ya que su participación se incrementó, en este período, de 56,8% a 66,3%. En el resto de los sectores se mantuvo relativamente estable la participación relativa de cada uno, solo incrementándose levemente los dirigidos a la producción primaria.

En el siguiente cuadro puede verse la evolución de los préstamos según sector de actividad durante el último año.

**Préstamos por sector de actividad, variación anual y contribución al crecimiento – Neuquén
IV trim 07 – IV trim 08**

| Sector de actividad | En miles de pesos | | Var absoluta a/a | Var porcentual a/a en % | Contribución al crecimiento en p.p. |
|--------------------------|-------------------|------------|---------------------|----------------------------|--|
| | IV trim 07 | IV trim 08 | | | |
| No identificada | 46.202 | 33.655 | -12.547 | -27,2% | -0,8 |
| Personas físicas | 859.522 | 1.181.311 | 321.790 | 37,4% | 21,3 |
| Producción primaria | 43.102 | 102.052 | 58.950 | 136,8% | 3,9 |
| Industria manufacturera | 47.972 | 64.401 | 16.430 | 34,2% | 1,1 |
| Electricidad, gas y agua | 3.749 | 3.710 | -39 | -1,0% | 0 |
| Construcción | 51.625 | 49.749 | -1.876 | -3,6% | -0,1 |
| Comercios | 78.126 | 82.297 | 4.172 | 5,3% | 0,3 |
| Servicios | 381.926 | 265.012 | -116.914 | -30,6% | -7,7 |
| Total de actividades | 1.512.225 | 1.782.191 | 269.965 | 17,9% | 17,9 |

Fuente: Subsecretaría de Ingresos Públicos, en base a B.C.R.A

En el cuadro anterior puede verse la diferente evolución de los préstamos según el sector de actividad al que van destinados. En cuatro de ellos se aprecia un crecimiento, mientras que en tres una caída interanual. En primer lugar, se ubica el sector de la Producción primaria, cuyo crecimiento en el último año fue del 136,8%. Este fuerte crecimiento se explica principalmente por los préstamos dirigidos a la Explotación de minas y canteras, que explican 73,1 puntos porcentuales del total. Además, también se destaca el crecimiento de los mismos dirigidos a la agricultura. En este sector, la financiación dirigida a Otros cultivos industriales contribuye con 42,2 puntos porcentuales al total del sector. El sector frutícola, dentro de los cultivos agrícolas, también presentó un crecimiento importante. En los últimos doce meses se incrementó un 71%, contribuyendo con 12 p.p. a la variación del sector primario.

En segundo lugar, se ubica la evolución de los préstamos dirigidos a Personas físicas en relación de dependencia laboral. En este caso, la variación alcanzó a 37,4%. Si bien mantiene una elevada tasa de variación, y es el principal determinante, aquí también se observa una importante desaceleración en relación a los trimestres previos. En el tercer trimestre, este valor fue de 48,4%, luego de alcanzar un crecimiento de 51,8% durante el segundo. De esta manera, en los últimos tres meses de 2008, la desaceleración fue de

más de 10 puntos porcentuales. A pesar de ello, este sector continúa siendo el de mayor aporte al crecimiento total, ya que, en términos anuales, explica 21,3 puntos de la variación general.

La Industria manufacturera también presentó una variación importante, siendo la misma de 34,2%. En este caso, el financiamiento para el rubro Elaboración de bebidas, con un crecimiento muy importante, superior al 1.700%, explica casi el 80% de los nuevos préstamos a este sector.

En el otro extremo, el sector servicios redujo fuertemente su stock a causa de la caída registrada en los préstamos a la Intermediación financiera y otros servicios financieros, especialmente los dirigidos a las entidades financieras autorizadas por el BCRA. Este rubro explica -37 puntos de la caída general de -30, ya que los mismos se redujeron, entre el cuarto trimestre de 2008 y el correspondiente de 2007, un 97,5%.

En lo que se refiere a las tasas de interés, se puede observar un aumento en cuatro sectores de actividad, mientras que en los tres restantes se verificó un descenso. A nivel general, la tasa de interés promedio se incrementó 0,5 p.p. en relación al trimestre previo, principalmente como consecuencia del aumento verificado en el sector Servicios, dada su gran participación relativa.

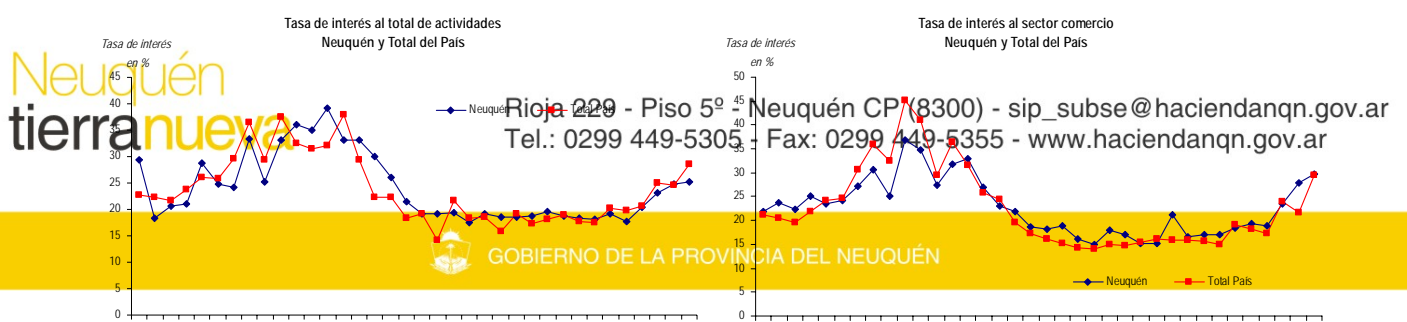
La tasa de interés para el conjunto de actividades se ubicó durante el cuarto trimestre en 25,3%. La misma se incrementó 0,5 puntos en relación al trimestre anterior, luego de haber registrado un incremento durante el tercer trimestre de 1,6 puntos. En comparación con el mismo trimestre del año anterior, sin embargo, puede apreciarse un importante incremento de 7,57 puntos.

A nivel de los diferentes sectores se aprecia una gran heterogeneidad, tanto en los niveles como en la evolución trimestral de las tasas promedio. Así, para la Producción primaria, la tasa se ubicó en el 24,71%, siendo la de mayor reducción en relación al trimestre previo, alcanzando la misma a -10,3 puntos porcentuales. Otro de los sectores donde se produjo una caída, es el referido a la Construcción, donde la misma fue de -2,8 puntos.

En términos anuales, todos los sectores vieron incrementar sus respectivas tasas de interés. En promedio, el aumento alcanzó, como se dijo, los 7,57 puntos. El mayor aumento se registró en el sector Servicios, siendo el mismo de 14,5 puntos, casi duplicándose, para pasar de 15% en el cuarto trimestre de 2007 a 29,5% en el mismo de 2008. En segundo lugar en cuanto al aumento de la tasa, se encuentra el sector de Electricidad, Gas y Agua, cuyo crecimiento fue de 11,4 puntos porcentuales, registrando la mayor tasa de interés, siendo la misma de 31,4%.

La evolución de las diferentes tasas de interés y su comparación con las correspondientes al total del país se muestran en los siguientes gráficos. En ellos se puede ver el progresivo aumento de las mismas, en relación a la evolución de la misma a nivel nacional. También se puede observar que, tomando la tasa promedio del conjunto de actividades, la referida a Neuquén se ubica ligeramente por debajo de su contraparte nacional.

Evolución de la Tasa de interés por sector de actividad – Neuquén y Total del País



Tasa de interés promedio ponderada por monto, por sector de actividad, según provincia – IV trimestre 2008

| Localidad | Personas físicas en relación de dependencia laboral | Producción primaria | Industria manufacturera | Electricidad, gas y agua | Construcción | Comercio y reparaciones | Servicios | Total de actividades económicas |
|--------------------------|---|---------------------|-------------------------|--------------------------|--------------|-------------------------|-----------|---------------------------------|
| Total país | 28,86 | 27,36 | 27,25 | 23,26 | 27,87 | 29,47 | 29,44 | 28,46 |
| Capital Federal | 29,92 | 30,49 | 27,02 | 22,41 | 27,39 | 29,19 | 29,07 | 28,62 |
| Total provincia de Bs As | 28,16 | 28,74 | 29,12 | 31,44 | 32,93 | 31,72 | 31,98 | 29,43 |
| Gran Bs As | 28,24 | 32,93 | 28,88 | 33,86 | 30,12 | 31,04 | 30,96 | 29,09 |
| Resto de Bs As | 28,04 | 28,14 | 29,25 | 29,91 | 34,33 | 32,49 | 32,84 | 29,77 |
| Catamarca | 22,40 | 27,23 | 20,63 | 27,50 | 31,73 | 29,02 | 32,13 | 23,52 |
| Córdoba | 28,47 | 22,04 | 25,06 | 29,36 | 26,22 | 27,15 | 28,06 | 26,07 |
| Corrientes | 27,27 | 26,04 | 25,62 | 35,91 | 40,25 | 29,76 | 23,17 | 25,91 |

neu



MINISTERIO
DE HACIENDA,
OBRAS Y SERVICIOS
PÚBLICOS

Subsecretaría de Ingresos Públicos

Al analizar las tasas de interés entre las diferentes provincias para los distintos sectores de actividad, se observa también una gran variación. Así, la menor tasa se registró en Santa Cruz, para la Industria manufacturera, donde la misma fue de 7,1%. En el otro extremo, la mayor se verificó en Río Negro, donde la tasa para el sector de Comercio y reparaciones alcanzó 40,5%. De esta manera, se observa una brecha de 33 puntos entre la menor y mayor tasa, lo que muestra la gran heterogeneidad que existe entre las mismas.

La provincia de Neuquén se ubicó, para el total de actividades, como la tercera con menor tasa promedio. Solamente Chaco (23,2%) y Catamarca (23,5%) se ubicaron por debajo del valor correspondiente a la provincia (25,3%). La mayor tasa de interés la registró la provincia de San Luis, donde el costo promedio de financiarse alcanzó al 31,1%.

Neuquén
tierranueva

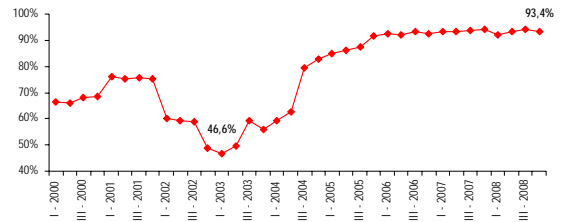
Rioja 229 - Piso 5º - Neuquén CP (8300) - sip_subse@haciendanqn.gov.ar
Tel.: 0299 449-5305 - Fax: 0299 449-5355 - www.haciendanqn.gov.ar



GOBIERNO DE LA PROVINCIA DEL NEUQUÉN

En relación a la situación de los préstamos, durante el cuarto trimestre de 2008, el 93,4% de los mismos se encontraba en situación normal, es decir, la morosidad fue inferior al 7%. Este valor marca un pequeño descenso en relación al trimestre anterior, cuando fue de 94,1%. Al abrir el dato según sector de actividad, se observa que en solamente dos de ellos el porcentaje de préstamos en situación normal fue inferior al promedio. Por un lado, los dirigidos a las personas físicas registran un valor levemente inferior a la media, siendo de 93,1%. El otro sector se refiere a la construcción, cuyo porcentaje en situación normal se ubicó en el 86,5%, luego de ubicarse en 93,3% en el trimestre anterior.

Porcentaje de préstamos en situación normal Neuquén



Fuente: Subsecretaría de Ingresos Públicos, en base a B.C.R.A

Préstamos y depósitos por localidad – Provincia de Neuquén
En miles de pesos

| Localidad | IV trim 07 | | IV trim 08 | | Variación % a/a | | Contribución al crec. En p.p. | | Coef. Prést/Dep |
|-------------------------------------|------------|-----------|------------|-----------|-----------------|-----------|-------------------------------|-----------|-----------------|
| | Préstamos | Depósitos | Préstamos | Depósitos | Préstamos | Depósitos | Préstamos | Depósitos | |
| NEUQUEN | 1.357.340 | 2.435.420 | 1.711.339 | 2.528.831 | 26,1% | 3,8% | 26,1 | 3,8 | 0,68 |
| CONFLUENCIA | 1.168.253 | 2.200.945 | 1.447.414 | 2.256.265 | 23,9% | 2,5% | 20,6 | 2,3 | 0,64 |
| CUTRAL CO | 58.539 | 93.037 | 72.835 | 110.287 | 24,4% | 18,5% | 1,1 | 0,7 | 0,66 |
| NEUQUEN | 1.056.998 | 2.030.267 | 1.299.145 | 2.052.415 | 22,9% | 1,1% | 17,8 | 0,9 | 0,63 |
| OTRAS LOCALIDADES | 52.716 | 77.640 | 75.435 | 93.564 | 43,1% | 20,5% | 1,7 | 0,7 | 0,81 |
| LACAR | 37.211 | 62.178 | 53.809 | 60.736 | 44,6% | -2,3% | 1,2 | -0,1 | 0,89 |
| SAN MARTIN DE LOS ANDES | 37.211 | 62.178 | 53.809 | 60.736 | 44,6% | -2,3% | 1,2 | -0,1 | 0,89 |
| LOS LAGOS | 12.292 | 22.656 | 14.387 | 21.928 | 17,0% | -3,2% | 0,2 | 0,0 | 0,66 |
| VILLA LA ANGOSTURA | 12.292 | 22.656 | 14.387 | 21.928 | 17,0% | -3,2% | 0,2 | 0,0 | 0,66 |
| ZAPALA | 55.162 | 59.623 | 74.204 | 84.141 | 34,5% | 41,1% | 1,4 | 1,0 | 0,88 |
| ZAPALA | 55.162 | 59.623 | 74.204 | 84.141 | 34,5% | 41,1% | 1,4 | 1,0 | 0,88 |
| OTROS DEPTOS./LOCAL. NO PUBLICABLES | 84.422 | 90.018 | 121.523 | 105.761 | 43,9% | 17,5% | 2,7 | 0,6 | 1,15 |

Fuente: Subsecretaría de Ingresos Públicos, en base a B.C.R.A

En relación a la distribución regional de los préstamos y depósitos, se observa una fuerte concentración de los mismos en la capital provincial. Allí se encuentran el 78% de los préstamos y el 83% de los depósitos. Si tenemos en cuenta todo el departamento Confluencia, al incluir Cutral Có y el resto de las localidades, los valores ascienden a 86% y 90% respectivamente. Todas las localidades mostraron variaciones positivas, para los préstamos. En cambio, cuando se observa la evolución de los depósitos, surge que los mismos cayeron, durante el último año, en San Martín de los Andes y Villa La Angostura.

Resulta llamativo el coeficiente de préstamos depósitos registrado en San Martín de los Andes, que alcanza a 0,89 y el de Otros departamentos no publicables, de 1,15, es decir, que son tomadores netos de préstamos. Los datos para el resto de las localidades pueden verse en la tabla anterior.