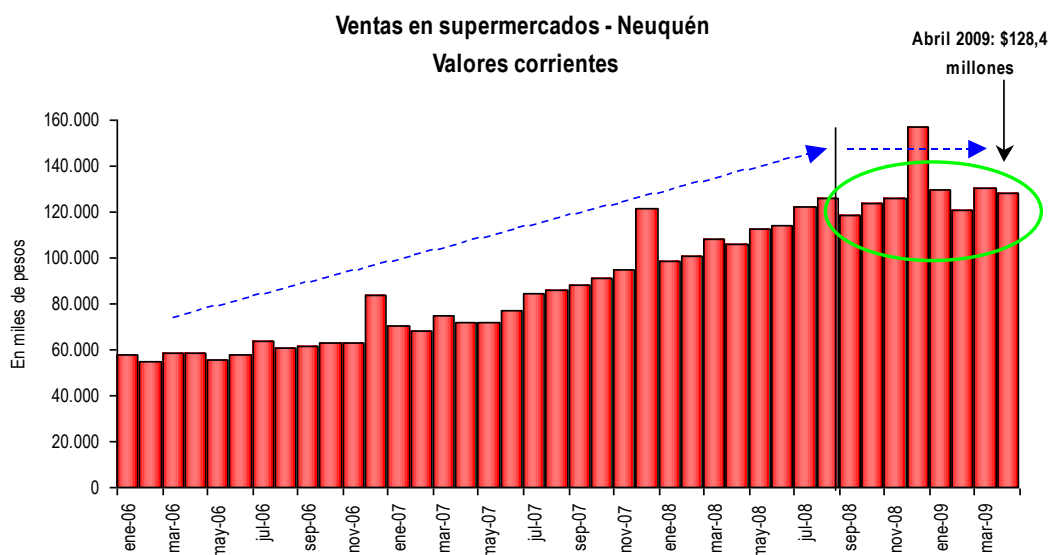


### Las ventas en supermercados crecieron 20,8% durante abril en la Provincia del Neuquén

La encuesta de supermercados realizada mensualmente por el INDEC, releva información sobre 69 empresas distribuidas en todo el territorio nacional. En abril, la ventas en supermercados en la provincia de Neuquén continúan mostrando una desaceleración en relación a los meses previos, ya que las mismas presentan valores similares en los últimos meses.

Este es un fenómeno que se presenta en todo el país, ya que si bien, en todas las provincias se obtiene un crecimiento anual positivo, en todas ellas se aprecia una caída considerable en los valores de dichas tasas. Esto marca el impacto que tiene sobre el consumo, la caída que se registra en el nivel de actividad económica desde hace unos meses.

Durante el mes de abril, las ventas totales alcanzaron los \$128,4 millones en la provincia de Neuquén. En la comparación mensual, se observa una ligera caída del -1,5%. Por otra parte, en relación a abril del año pasado, las ventas se incrementaron un total de \$22,1 millones, lo que implica una variación positiva del 20,8%. En el siguiente gráfico puede observarse la evolución de las ventas en la provincia, donde se aprecia claramente como las mismas se estabilizaron durante los últimos meses, luego del crecimiento sostenido de los últimos dos años.



Fuente: Subsecretaría de Ingresos Públicos, en base a INDEC

Por otra parte, en el total del país, las ventas alcanzaron los \$ 3.970,7 millones durante abril. Aquí también se aprecia una leve reducción en relación a marzo, siendo en este caso del  $-0,3\%$ . Al igual que con lo sucedido en la provincia, en este caso también se verifica un crecimiento en términos anuales. El mismo fue en abril, del  $22,4\%$ , ya que se vendieron \$726 millones más que en el mismo mes de 2008. Aquí también se puede ver una importante reducción en el ritmo de crecimiento de las ventas.

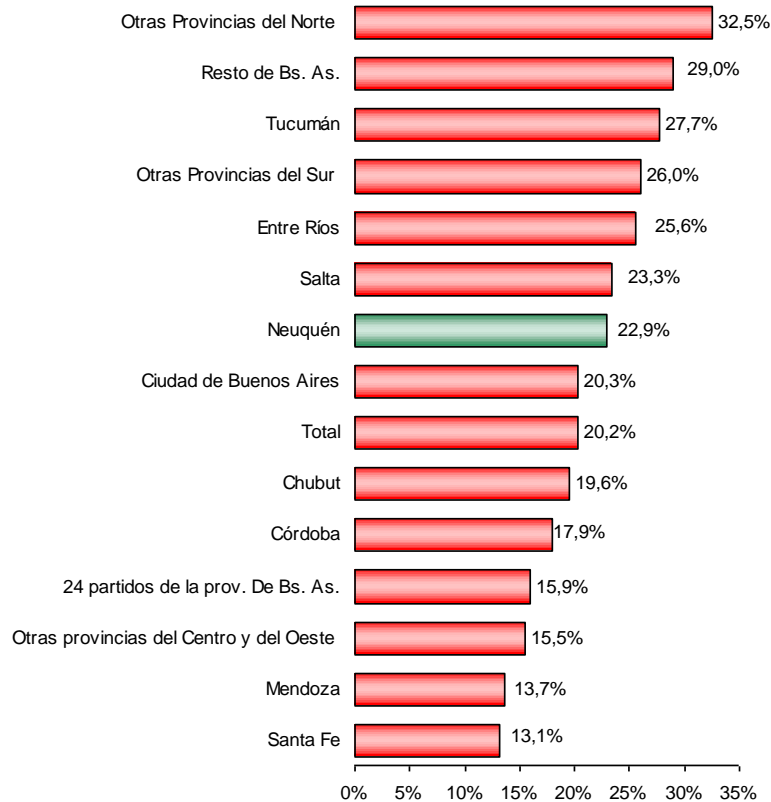
Observando las ventas por metro cuadrado, puede verse un cambio en relación a los últimos dos meses. Durante abril, las mismas alcanzaron los \$1.751. Este valor representa una caída del  $-1,5\%$  en términos mensuales, al igual que las ventas totales, ya que la superficie del área relevada se mantuvo sin cambios. Donde se aprecia un cambio en relación a los meses previos, es cuando se observa la tasa de crecimiento anual. Durante los meses de febrero y marzo, este indicador mostró reducciones en relación a los mismos meses de 2008 de  $-3,5\%$  y  $-3,1\%$  respectivamente. Pero en abril, se observó un crecimiento en comparación con abril del año anterior, siendo el mismo de  $7,2\%$ .

Por su parte, en el total del territorio, el dato obtenido durante abril alcanzó los \$ 1.629, con un crecimiento del  $15,9\%$  en términos anuales y una caída del  $-0,4\%$  en relación a marzo de 2009.

Al comparar la evolución de las ventas totales, durante el último año, puede verse que las mismas presentan una gran disparidad entre las distintas provincias. Así, entre la de mayor y la de menor crecimiento, se obtiene una brecha de más de 20 puntos porcentuales. Por un lado, el Resto de Buenos Aires, con una variación interanual del  $37,5\%$  se ubicó, por tercer mes consecutivo, en primer lugar, mientras que Mendoza es la provincia donde se registró la menor variación anual, siendo la misma de  $15,9\%$ .

Por último, las ventas totales acumuladas en el primer cuatrimestre del año se incrementaron en términos anuales un  $22,9\%$  en la provincia de Neuquén, y un  $20,2\%$  para el total del país. El siguiente gráfico muestra los valores para el resto de las provincias del país.

### Tasa de crecimiento anual de las ventas acumuladas por jurisdicción Abril 09 - Abril 08



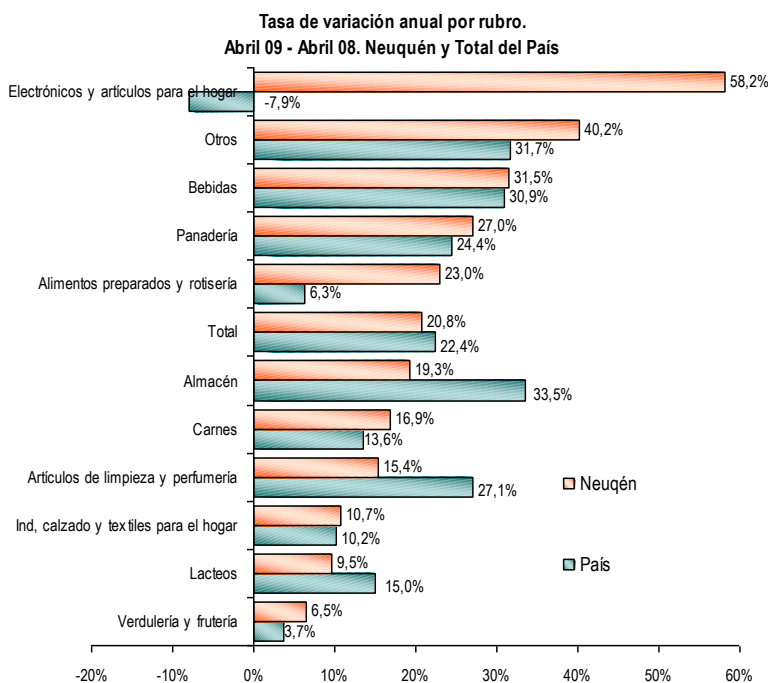
Fuente: Subsecretaría de Ingresos Públicos, en base a INDEC

#### Ventas por rubros

En lo que respecta a la evolución de las ventas por productos, para el total del país, el mayor aumento se registró en el rubro Almacén (33,5%), Otros (31,7%) y Bebidas (30,9%). Por otro lado, el rubro Electrónicos y artículos para el hogar, registró una caída de las ventas nominales, en relación al mismo mes del año anterior, siendo la misma del -7,9%.

En el caso de Neuquén, al analizar en forma desagregada la evolución de las ventas, por rubro, se observa una importante diferencia en relación al promedio del país. Mientras que para el total de provincias, el rubro que abarca a los artículos electrónicos fue el único que se redujo en términos anuales, en Neuquén presentó el mayor crecimiento interanual. Este grupo se incrementó entre abril de 2009 y el mismo mes del año anterior, un 58,2% siendo el único rubro que muestra un crecimiento por encima del 50%. En segundo lugar, se ubicó el rubro Otros (40,2%). Estos resultados se presentan por segundo mes consecutivo. En el otro extremo, el de menor variación correspondió a Verdulería y frutería, cuyas ventas totales solo se incrementaron, en términos anuales, un 6,5%. Luego le siguieron los Lácteos (9,5%) y la Indumentaria, calzado y textiles para el hogar (10,7%).

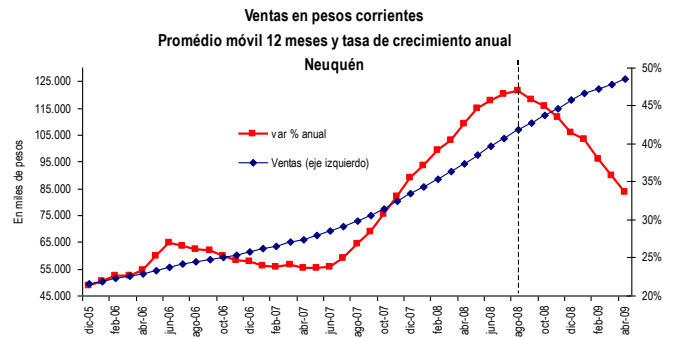
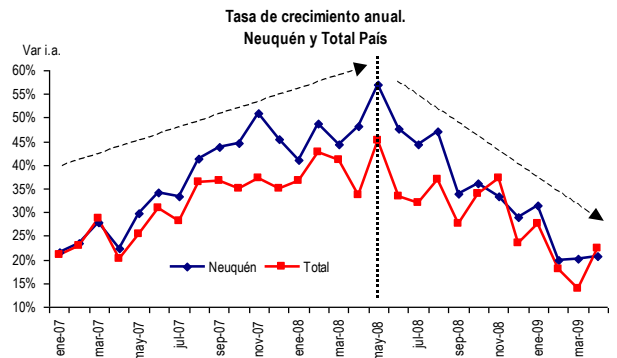
En el gráfico puede verse la evolución de los diferentes rubros en comparación con el mismo mes del año anterior, tanto en la provincia de Neuquén, como para el total del país.



Fuente: Subsecretaría de Ingresos Públicos, en base a INDEC

Dada la participación relativa de cada grupo de artículos en el total, se puede analizar la contribución de cada uno de ellos al crecimiento de las ventas totales en Neuquén. A diferencia de lo sucedido el mes pasado, cuando el rubro Otros fue el que más aportó a la variación total, en abril es el rubro Almacén el que ocupó ese lugar, siendo el de mayor aporte al crecimiento. De la variación total, este grupo contribuyó con 4,4 puntos porcentuales. Le sigue en importancia, el rubro Otros, cuyo aporte alcanzó a 4,2 p.p. Los Artículos de Limpieza y Perfumería aportaron otros 2,9 puntos, mientras las Bebidas lo hicieron con 2,8 p.p. Es decir, estos cuatro grupos explicaron cerca del 70% del incremento en las ventas durante el último año.

Analizando la evolución de la tasa de crecimiento en Neuquén y el total del país, a lo largo de los últimos meses, se observa una desaceleración en la tasa de crecimiento de ambas, marcando que el nivel de consumo está siendo afectado por la reducción en el nivel de actividad general. Aquí también se observa que la tasa de variación anual, en la provincia, se incrementó levemente durante los últimos dos meses. Si bien no puede afirmarse que el consumo se está recuperando, puede ser una primera señal de que la caída en la tasa de crecimiento anual no se profundizará en mayor medida. Pero es necesario observar lo que ocurra durante los meses siguientes para ver si la caída en el ritmo de crecimiento alcanzó un piso. Esto se ve en el primer gráfico. En el segundo, se muestra el promedio móvil de 12 meses, con el objetivo de suavizar la serie, y su tasa de crecimiento, para la provincia de Neuquén. Allí se ve más claramente como el crecimiento de las ventas comienzan a desacelerarse a comienzos de 2008, acentuándose hacia la segunda mitad del año pasado, cuando el ritmo de variación anual cambia su tendencia y comienza a caer.



Fuente: Subsecretaría de Ingresos Públicos, en base a INDEC