

## MERCADO AUTOMOTOR EN NEUQUÉN

Febrero 2010

Luego de un comienzo de año en el que las ventas de autos mostraron una caída anual, el mes de febrero registra una importante recuperación. Si bien la misma muestra el crecimiento más elevado en más de un año, esta no fue suficiente para alcanzar los valores de 2008, año récord en lo que se refiere a patentamientos. De acuerdo a lo que se viene observando en este sector, es de esperar que las ventas continúen incrementándose, dejando atrás las fuertes caídas producidas durante el año pasado.

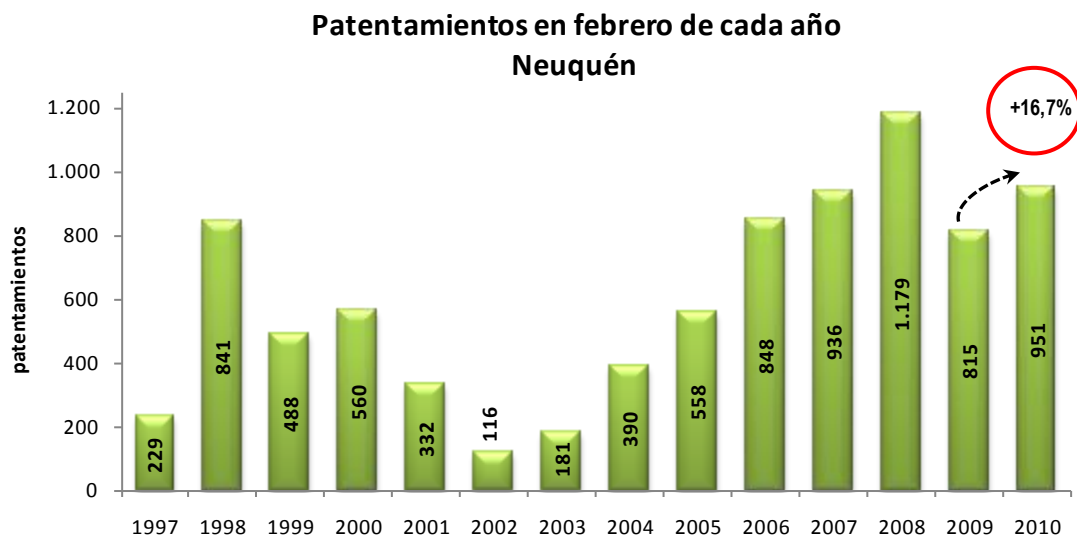
En lo que se refiere a los patentamientos en el conjunto de provincias, se observa que durante febrero continúa la recuperación que comenzó hacia noviembre del año pasado, lo que implica un aumento interanual consecutivo de cuatro meses. Las mayores ventas de autos fueron generalizadas en casi todas las provincias. Solo en tres de ellas se observó una caída anual, en otra se mantuvo sin cambios, mientras que en el resto pudo verse un aumento de las mismas.

### Patentamientos

Según la Dirección Nacional de Registros de la Propiedad Automotor (DNRPA), en la provincia de Neuquén se patentaron un total de 951 automotores durante el mes de febrero. De esta manera, se vuelve a registrar una tasa de variación anual positiva, luego de que el año comenzara mostrando una caída en dicho indicador. En este caso, la misma fue del 16,7%, lo que implica un aumento en las ventas de 136 unidades en relación al mismo mes del año anterior. Incluso, en la provincia no se registraba un crecimiento de esta magnitud desde el mes de septiembre de 2008.

Por otra parte, los patentamientos se redujeron en comparación al mes de enero, y se explica principalmente debido al fuerte aumento estacional de las ventas en el primer mes del año. Esta variación alcanzó al -41,9%, al patentarse 686 automóviles menos que en enero.

En el gráfico, que muestra las ventas para el mes de febrero de cada año, se ve como las mismas crecieron sostenidamente hasta el año 2008. En 2009, se comienza a sentir el efecto de la desaceleración en el nivel de actividad, al reducirse el total de los patentamientos, el cual continúa durante todo el año. Si bien en febrero del corriente año se aprecia un crecimiento en relación a febrero del año anterior, el nivel todavía se ubica por debajo del máximo para dicho mes, que se registró durante el 2008.

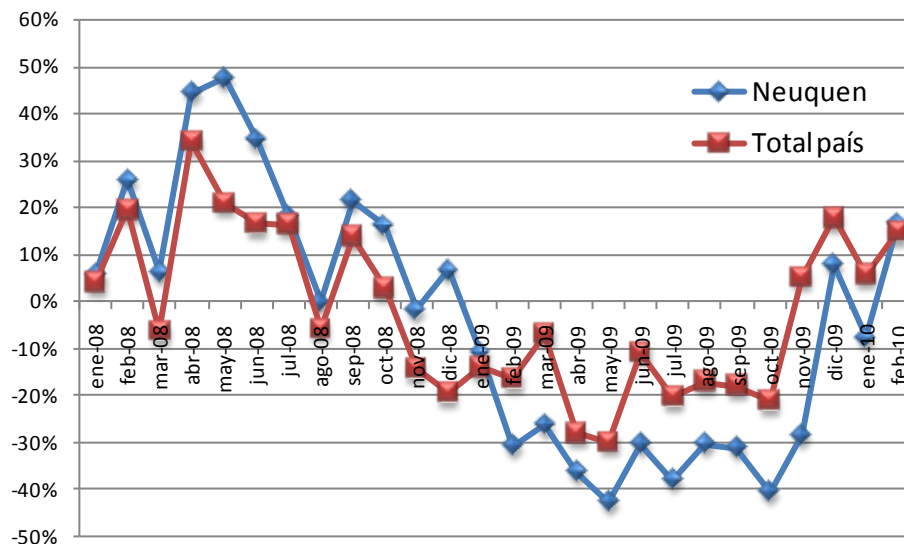


Fuente: Subsecretaría de Ingresos Públicos, en base a DNRPA

Al analizar la evolución de los patentamientos en el total del país, puede verse que la recuperación, que comenzó hacia el último trimestre de 2009, continúa firme. Durante febrero, los patentamientos alcanzaron a 44.899 unidades. En este caso, este valor también representa una variación positiva en relación al mismo mes de 2009, la cual es similar a la de Neuquén, siendo del 14,9%. Al igual que en la provincia, tampoco pudo superarse el máximo para este mes, que también se registró durante el año 2008. En términos mensuales, la reducción alcanzó -42,7%, al comercializarse 33.451 vehículos menos que en enero.

En el siguiente gráfico puede verse la evolución de la tasa de crecimiento anual, tanto en Neuquén, como en el total del país. Allí se ve claramente la caída en el nivel de actividad que se presentó durante el año pasado, el cual fue consecuencia del impacto de la crisis externa que afectó también al país y la región. Ya hacia finales de 2009 se comienza a apreciar una recuperación, tanto en la provincia como en el total del país. En este último, la misma se presentó con anterioridad y pudo sostenerse durante los últimos cuatros meses, mientras que en Neuquén, todavía no presenta un crecimiento sostenido.

**Tasa de variación anual de los patentamientos  
Neuquén y Total país**

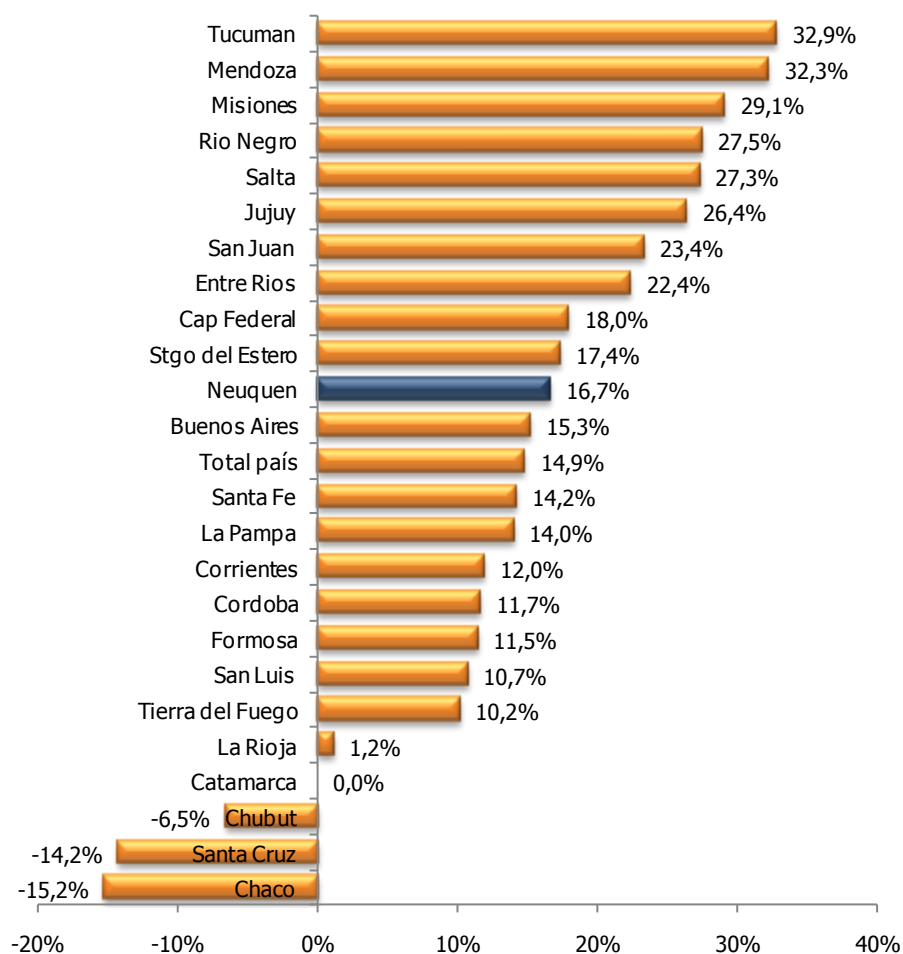


Fuente: Subsecretaría de Ingresos Públicos, en base a DNRPA

Al comparar las ventas acumuladas durante el primer bimestre del año, se observa que en Neuquén, la caída verificada en enero fue compensada con el incremento de febrero, lo que llevó a no presentar variaciones en relación al mismo período de 2009. En el caso del total del país, si puede verse un crecimiento de las ventas acumuladas, siendo del 8,9% en este caso, para los dos primeros meses del año.

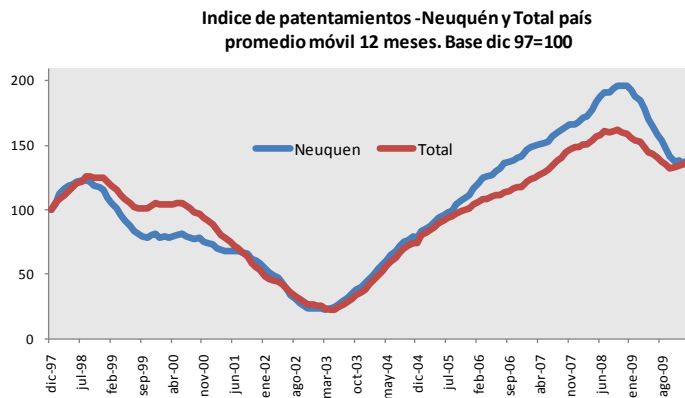
A nivel de cada provincia, se observa un alza generalizada en los patentamientos, al comparar con el mes de febrero de 2009. Solo en 3 de ellas caen los mismos, en una se mantuvo sin cambios, mientras que en las restantes se produjo un incremento. Entre las primeras se encuentran Chaco, Santa Cruz y Chubut, donde los patentamientos se redujeron -15,2%, -14,2% y -6,5% respectivamente. Por su parte, la provincia de Catamarca no registró variaciones, mientras que Tucumán fue donde se obtuvo el mayor crecimiento, siendo el mismo de 32,9%. A este le siguió Mendoza y Misiones con el 32,3% y 29,1% respectivamente. En el siguiente gráfico se puede observar la tasa de variación anual de las diferentes provincias, para el mes de febrero.

### Tasa de variación anual de patentamientos. Febrero 2010 – Febrero 2009



Fuente: Subsecretaría de Ingresos Públicos, en base a DNRPA

Este gráfico muestra la evolución del promedio móvil de 12 meses, con el objetivo de evitar la estacionalidad



Fuente: Subsecretaría de Ingresos Públicos, en base a DNRPA

que presenta esta actividad. Aquí puede verse con claridad el efecto de la crisis internacional sobre las ventas de autos, que comenzaron a reducirse hacia fines de 2008. Como se mencionó, hacia fines de 2009 el mercado automotor comienza a desacelerar su caída, y para el total del país, en noviembre comienza a observarse un incremento en este indicador. En el caso de Neuquén, febrero marca el primer mes de

aumento, luego de la caída producida entre enero de 2009 y el mismo mes de 2010.

En lo que respecta al mercado de los usados en la provincia, se observó en febrero la cuarta variación anual positiva consecutiva, lo que muestra que este segmento se recuperó con anterioridad al correspondiente a los cero kilómetros. Con un total de 1.708 transferencias durante el mes de febrero, el crecimiento en relación a un año atrás alcanzó al 12,7%. En lo que se refiere a la variación mensual, el volumen cayó en relación a enero siendo dicho valor de -4,6%. En el caso del conjunto de provincias, la venta de autos usados se incrementó un 11,1% anual, repitiendo el valor del mes pasado, hasta alcanzar las 107.713 unidades. A su vez, en relación a enero también se apreció una reducción, siendo en este caso del 11,4%.

Gracias a este último resultado, el mercado automotor de la provincia mostró un aumento, por tercer mes consecutivo, en términos anuales. El mismo llegó al 14,1% y estuvo explicado principalmente por el mercado de los usados, ya que el mismo aportó 8,3 puntos al crecimiento total, mientras que los nuevos patentamientos contribuyeron con los 5,8 puntos restantes.