

DEMANDA Y GENERACIÓN ELÉCTRICA EN NEUQUÉN

Octubre 2009

La demanda de energía eléctrica se recuperó en octubre, luego de registrar un descenso durante los tres meses previos. Este repunte se dio como consecuencia de un aumento generalizado en el consumo de casi todos los agentes, salvo CALF. Entre los que presentaron un incremento, se destaca el correspondiente a la planta de agua pesada, el cual explica la mayor parte de la variación total. En cuanto a la variación anual, la demanda en la provincia presenta un leve aumento, también debido a una mayor demanda generalizada. De esta manera, en los primeros diez meses del año se registra un incremento del 5,8% en el consumo de energía eléctrica en relación al mismo período del año anterior.

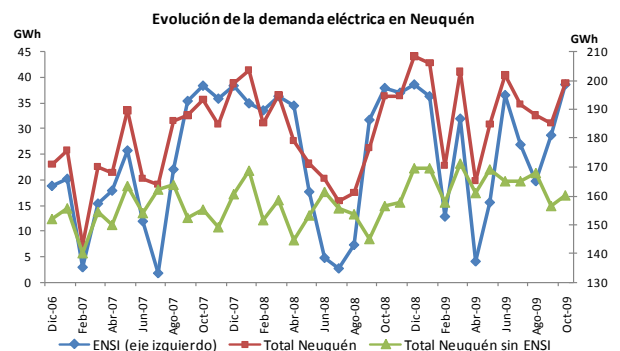
Por otra parte, a nivel nacional la demanda mostró un leve aumento durante el mes de octubre. Pero al comparar con el mismo mes de 2008, se observa una contracción. La caída en el nivel de actividad registrado durante el corriente año contribuyó a que la demanda acumulada, en todo el país, muestre un descenso comparada con los primeros diez meses de 2008.

En relación a la generación eléctrica en la provincia de Neuquén, se observó una importante caída en relación al mes anterior. Esta fue producto de una menor producción proveniente tanto de fuentes hidráulicas como en las centrales térmicas.

Demanda eléctrica

Durante el mes de octubre se consumieron 199,1 GWh en la provincia de Neuquén. De esta manera se puede apreciar un aumento en la misma, luego de caer durante tres meses consecutivos. Este incremento alcanzó al 7,5% y estuvo impulsada principalmente por la mayor demanda de la planta de agua pesada, que por segundo mes registró un importante crecimiento.

Este resultado puede verse en el gráfico, donde se aprecia que la reducción en la demanda eléctrica en los dos meses previos fue producto de un menor consumo por parte de la ENSI, ya que la correspondiente al resto de los agentes se mantuvo casi sin cambios. En septiembre, la demanda total se incrementó a pesar de que la correspondiente al resto cayó, gracias al fuerte aumento del consumo de la planta de agua pesada. En octubre, esta última volvió a incrementar su demanda fuertemente, lo que sumado al aumento en el resto, produjo en primer aumento mensual en los últimos cuatro meses.

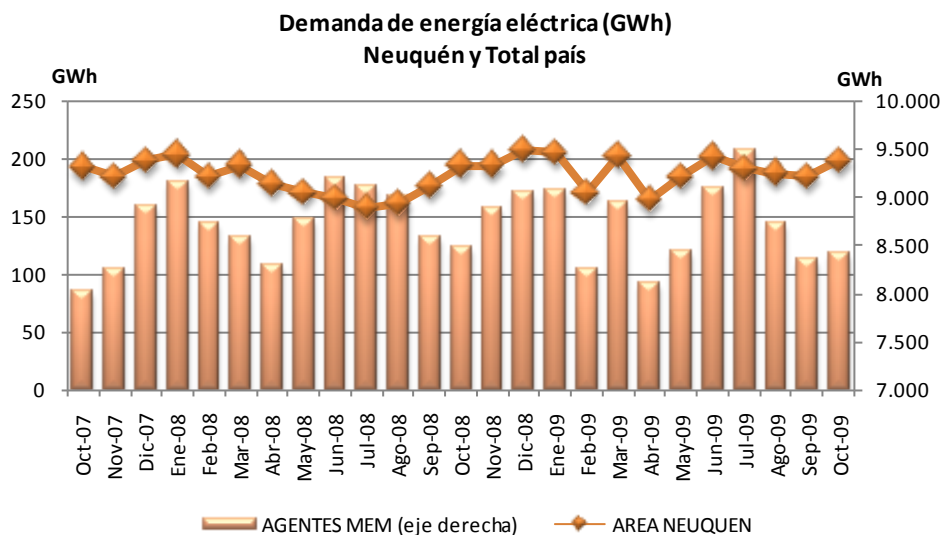


Si la comparación se realiza con el mes de octubre de 2008, se observa que en la provincia, la demanda se incrementó en 4,4 GWh, lo que representa un crecimiento del 2,2%. El crecimiento anual se explica, en parte, por el bajo nivel de demanda durante octubre de 2008, ya que su consumo fue similar al del año anterior.

Al analizar la demanda acumulada para los primeros diez meses del año, se obtiene por quinto mes consecutivo un registro positivo, y una recuperación durante los últimos seis meses. En efecto, el acumulado a octubre de 2009, presentó un crecimiento del 5,8% en relación al mismo período de 2008, aunque fue ligeramente inferior al 6,3% registrado durante septiembre.

Por otra parte, la demanda de energía eléctrica a nivel nacional totalizó 8.421 GWh, lo que representa un leve incremento del 0,9% en relación a septiembre. En términos anuales, la demanda mostró una reducción, siendo la misma del -0,7%. Salvo por los meses de marzo y julio, en los restantes se obtuvo una caída anual en el consumo eléctrico. Este aumento fue del 4,1% en julio y de 4,2% en marzo. Con el resultado de octubre, la tasa de crecimiento de la demanda acumulada para todo el país, lleva diez meses mostrando un registro negativo. Durante el último mes, el consumo acumulado fue un -1,2% inferior al del mismo período del año pasado.

En el siguiente gráfico puede verse la evolución de la demanda eléctrica para la provincia de Neuquén y el total del país durante los últimos dos años.



Fuente: Subsecretaría de Ingresos Públicos, en base a Cammesa

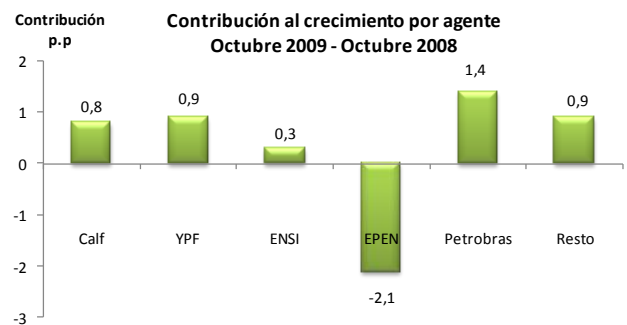
Del análisis de las diferentes regiones, se obtiene que en 6 de ellas se incrementó la demanda, en términos anuales, mientras que en las 3 restantes se obtuvo una caída. El mayor aumento correspondió a la región NOA, donde la variación alcanzó al 6,4%. En segundo lugar se ubicó la región Comahue, cuya evolución fue del 3,6%, seguida por la del Centro, donde se verificó un crecimiento del 3,3%. Cuyo, el NEA y el área Metropolitana cierran el conjunto de regiones donde se incrementó la demanda eléctrica, siendo las respectivas variaciones del 2,9%, 2,5% y 0,4%. Por otro lado, la región Bas – interior de la provincia de Buenos Aires – mostró una caída anual del -6,8%, mientras que la Patagonia redujo su consumo un -22,6% interanual.

A nivel más desagregado, la variación, en términos anuales, entre las diferentes áreas presenta una gran dispersión. Durante octubre, la demanda de energía eléctrica muestra aumentos en 20 áreas, en una se mantuvo sin cambios, mientras que en las 8 restantes se observa una caída.

El mayor aumento anual se registró, al igual que el mes pasado, en Formosa, donde la demanda se incrementó un 21,1%. A ella, le siguió Chaco, con una variación positiva del 9,9%, mientras que en tercer lugar se ubicó Salta, donde el consumo creció 9,6%. Por último, Corrientes mostró la cuarta mayor tasa de variación anual, que alcanzó al 9,5%. Por otro lado, el área de Chubut Norte registró el mayor descenso anual, ya que su demanda se redujo un -43,2% en comparación con el mes de octubre de 2008. También se observó una importante caída en la provincia de Misiones y en el área EDES, donde el consumo cayó un -25,2% y -20,0% respectivamente.

Al analizar la demanda de energía eléctrica por agente del mercado en la provincia de Neuquén también se observa una gran disparidad en la evolución de las mismas. En primer lugar, la ENSI incrementó fuertemente su demanda en relación al mes anterior, por segundo mes consecutivo, alcanzando valores máximos para su consumo. Esta variación mensual fue del 34,6%. Durante octubre casi todos los agentes mostraron una variación positiva en su consumo. Entre los más importantes, solo CALF redujo su demanda eléctrica en relación a septiembre. La misma cayó -1,4%, y acumula tres meses seguidos de caídas.

Por otra parte, en términos anuales se destaca la variación en la demanda de varias empresas relacionadas a la producción de hidrocarburos. En primer lugar, Petrobras, en su yacimiento del área Río Neuquén incrementó su demanda un 60,4% en relación a octubre de 2008. Los otros dos agentes son Chevron San Jorge S.A e YPF Puesto Hernández, cuyo consumo creció 20,6% y 20,3% respectivamente. En el otro extremo, el EPEN y la Compañía Mega registran una caída anual, siendo del -6,2% en el primero y del -2,2% para la segunda.



Generación

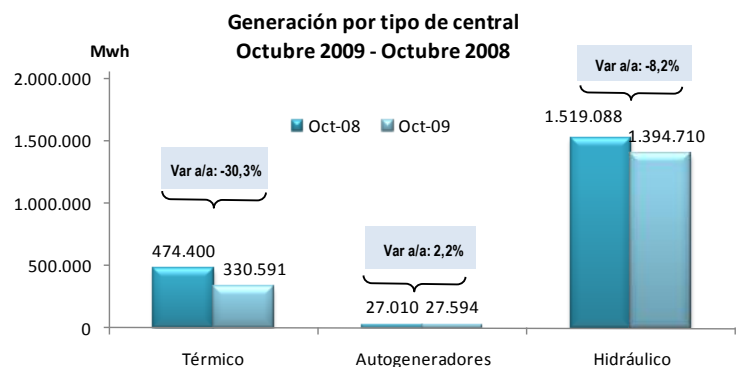
La generación de energía eléctrica cayó fuertemente durante el mes de octubre, luego de un importante aumento producido durante septiembre. Esta reducción estuvo producida por una menor generación, tanto térmica como hidráulica, aunque esta última explica la mayor parte de la variación total.

Durante el mes de octubre, la generación eléctrica en la provincia de Neuquén alcanzó los 1.752 GWh. El descenso registrado tanto en la generación hidráulica, como la caída verificada en las centrales térmicas, llevó a que la producción continuara muy centralizada en las primeras. Así, el 80% de la energía fue de origen hidroeléctrico, mientras que el 20% restante provino de fuentes térmicas.

Al analizar la evolución en relación al mes de septiembre, se obtiene una variación total del -18,6%. Esta fue producto de una caída en la generación hidráulica del -21%, mientras en que las térmicas la misma se redujo un -8,2%. Por otra parte, en términos anuales, se generó un -13,2% menos que durante el mismo mes de 2008. En cuanto a la variación de las distintas fuentes, se observa una caída del -30,3% en las de origen térmico, mientras que las hidráulicas se redujeron un -8,2%.

En el caso de las centrales térmicas y en relación a octubre de 2008, la menor generación obtenida tiene su origen en las restricciones de gas que presentaron varias de ellas, además de algunas indisponibilidades técnicas en otras. Además, la central Filo Morado dejó de generar en diciembre del año pasado. La única central de este tipo que aumentó su generación en términos anuales, es la correspondiente a Loma de la Lata. Este crecimiento alcanzó al 18,4%, mientras que la de Alto Valle cayó un -40,3% y Agua del Cajón un -33,3%.

En lo que se refiere a las centrales hidráulicas, en relación a un año atrás, puede observarse una caída en todas ellas menos la correspondiente a Piedra del Águila. Esta última, no registró variaciones, durante octubre, en relación al mismo mes de 2008. Las centrales donde se redujo la generación son Alicurá (-10,4%), Arroyito (-22,3%), el Chocón (-16,6%), Pichi Picún Leufú (-1,8%) y Planicie Banderita (-23,6%).



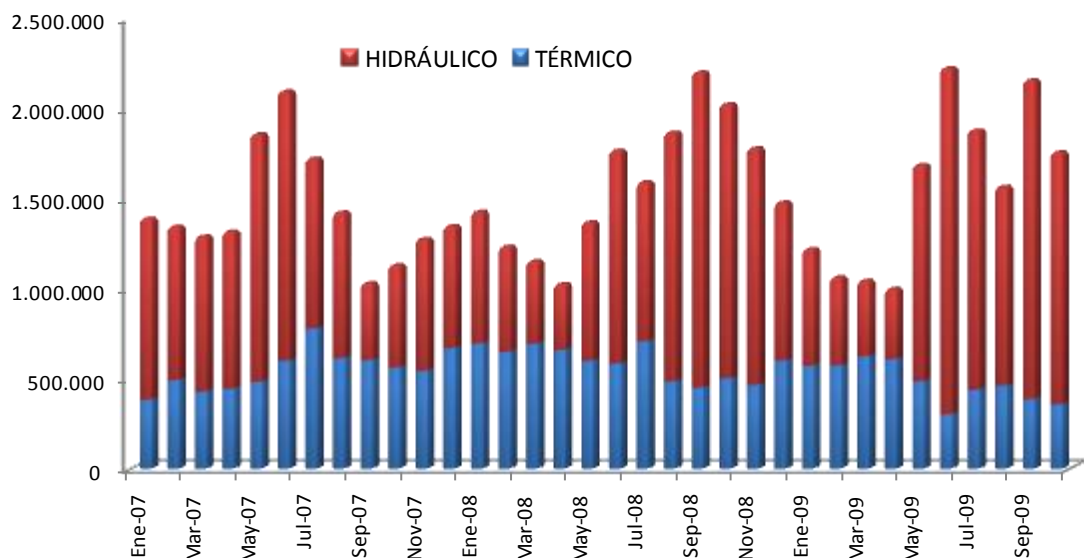
Fuente: Subsecretaría de Ingresos Públicos, en base a Cammesa

En el gráfico se aprecia la variación anual en la generación de energía eléctrica por tipo de central.

Por otra parte, a nivel nacional, la generación eléctrica se redujo, en relación al mismo mes de 2008, un -0,2%, alcanzando los 8.915 GWh. A su vez, en términos mensuales, la misma volvió a caer, siendo la reducción también del -0,2%. A nivel país, la oferta eléctrica provino en un 43,5% de centrales térmicas, los autogeneradores y cogeneradores representaron un 1,1% y 1,7% respectivamente. La hidroelectricidad aportó el 47,8%, donde Neuquén generó el 32% de la misma. Por último, la energía proveniente de fuente nuclear representó el 5,1%, mientras que la importación aportó un 0,7% del total.

En el siguiente gráfico puede observarse la evolución de la generación eléctrica en Neuquén y como varía la participación por tipo de central a lo largo de los últimos dos años. Se ve que la caída en el porcentaje correspondiente a las hidráulicas es consecuencia de una reducción en el valor absoluto de su producción, frente a una menor variación correspondiente a las centrales térmicas. En este gráfico puede apreciarse la reducción en la generación eléctrica de la provincia, que se produjo entre septiembre de 2008 y abril de 2009, donde la mayor parte de la misma corresponde a las centrales hidráulicas, lo que se debe en parte al objetivo, por parte de las autoridades, de preservar las reservas hidráulicas. En contraposición, la generación térmica mantuvo, durante los primeros meses del año, una tendencia estable. Durante mayo, esta tendencia se rompe, cayendo la generación térmica, producto de la indisponibilidad de gas e incrementándose la hidráulica gracias al aumento en los caudales de los principales ríos de la región. Ya en junio, este resultado se profundiza, siendo la generación hidráulica la más alta de los últimos 3 años, mientras que la térmica es la menor desde el año 2003. En el gráfico queda claro que la caída registrada durante el mes de octubre se explica en su totalidad por el menor aporte hidroeléctrico, ya que la proveniente de usinas térmicas redujo su producción en una menor proporción.

Generación eléctrica por tipo de central

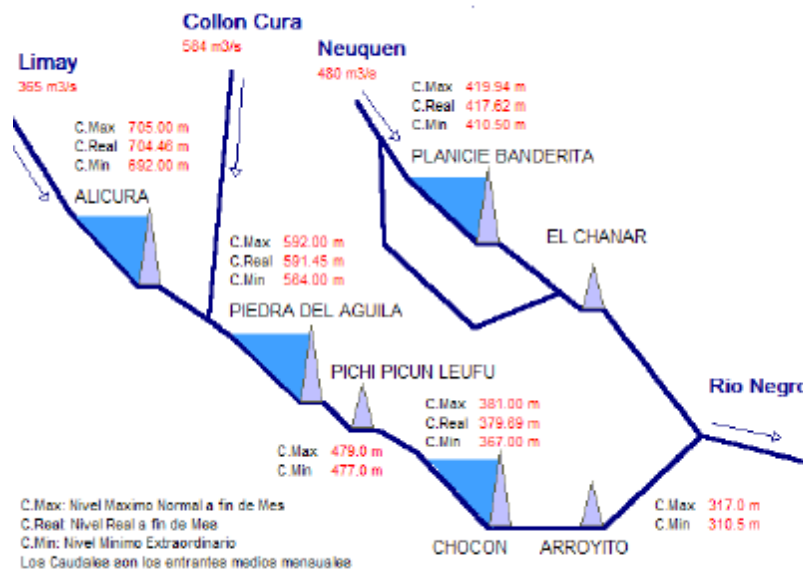


Fuente: Subsecretaría de Ingresos Públicos, en base a Cammesa

Según Cammesa, los ríos de la región presentaron aportes decrecientes en la primera mitad del mes y considerablemente crecientes en la última semana.

Ríos	Medios del mes (m3/seg)	Medio histórico (m3/seg)	Diferencia porcentual
Limay	365	342	6,7
Collón Cura	584	631	-7,4
Neuquén	480	472	1,7

EMBALSES DEL COMAHUE - COTAS - CAUDALES



Fuente: Cammesa