

DEMANDA Y GENERACIÓN ELÉCTRICA EN NEUQUÉN Mayo 2009

En el mes de mayo, la demanda de energía eléctrica en la provincia de Neuquén se recuperó en relación al mes anterior, luego de que en abril la misma mostrara una muy fuerte caída. Asimismo, en términos anuales también se registró un incremento, pero debido a los descensos observados en febrero y abril, la demanda acumulada durante los primeros cinco meses del año es menor a la correspondiente al mismo período de 2008.

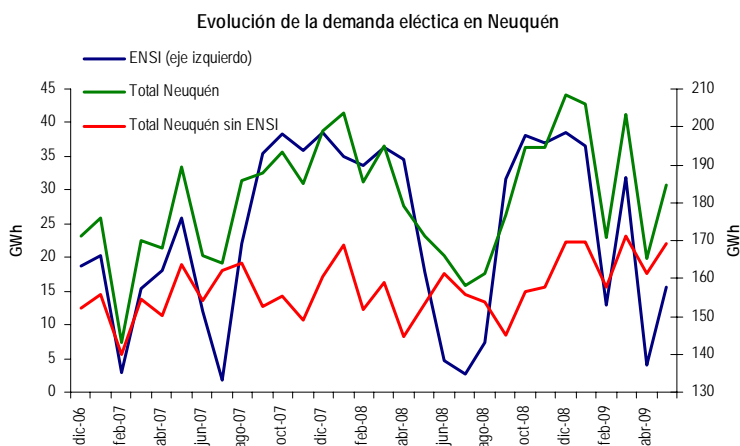
A nivel nacional, la demanda se redujo en comparación con mayo de 2008. Por otra parte, se obtuvieron resultados mixtos en lo que se refiere a la variación en las diferentes áreas, aunque en términos generales la misma cayó en un mayor número de provincias, en relación a los aumentos.

En lo referente a la generación eléctrica, se produjo un fuerte incremento, en términos mensuales, debido al aporte de las centrales hidráulicas, ya que las térmicas continúan reduciendo su producción. Esto llevó a que por primera vez en el año se registre un crecimiento en términos anuales.

Demanda eléctrica

La demanda eléctrica en la provincia, alcanzó en mayo los 184,9 GWh. Comparando con los 171,2 GWh de mayo de 2008, se obtiene que la demanda se incrementó un 8%. A su vez, en relación a abril, la variación fue del 11,8%.

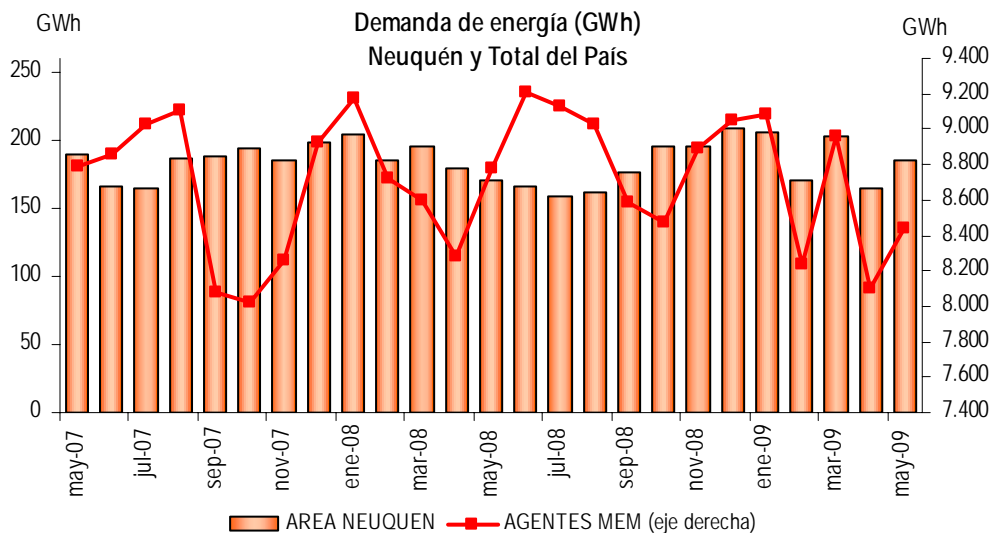
En el caso de la provincia de Neuquén, la fuerte participación en la demanda de la planta de agua pesada, que sumado a la alta variabilidad de la misma, hacen que la demanda de energía total presente fuertes oscilaciones. Esto puede verse en el gráfico a continuación.



Durante mayo, la demanda correspondiente a este agente se incrementó de manera importante, lo que impactó sobre la demanda total. A pesar de ello, también se aprecia que la demanda que no considera a la ENSI también verificó un aumento en mayo, en relación a abril. En este caso, la misma fue de menor magnitud.

Cuando analizamos la demanda eléctrica acumulada para los primeros cinco meses del año, vemos que la misma alcanzó los 930 GWh. A pesar del aumento registrado en mayo, las fuertes reducciones producidas en febrero y abril no pudieron ser compensadas, por lo que la demanda acumulada cae, en lo que va del año, un -0,5%. Este resultado, variación negativa anual, es el cuarto consecutivo. La explicación radica en la caída de la demanda acumulada observada en la planta de agua pesada, ya que si no tenemos en cuenta a este agente, la misma se hubiera incrementado un 5,5% anual.

Por otra parte, la demanda de energía eléctrica a nivel nacional totalizó 8437 GWh, lo que representa un incremento del 4,1% en relación al mes anterior. En términos anuales se obtuvo un resultado contrario, ya que la misma cae 340 GWh, lo que implica una reducción de -3,9%. Por último, la demanda acumulada se redujo un -1,7%, producto de que se verificó una disminución anual en cuatro de los cinco meses del año.



Fuente: Subsecretaría de Ingresos Públicos, en base a Cammesa

Del análisis de las diferentes regiones, se obtiene que en solo 3 de ellas se incrementó la demanda, en términos anuales, mientras que en las 6 restantes se obtuvo una caída. La que registró el mayor aumento fue la región Comahue (6%), seguida por NEA (5%) y NOA (3,2%). Las restantes regiones, donde se obtuvo una reducción en la demanda son, Cuyo (-5,2%), Patagonia (-12,4%), Litoral (-5,7%), Metropolitana (-3,7%) y la región BAS (-9,5%).

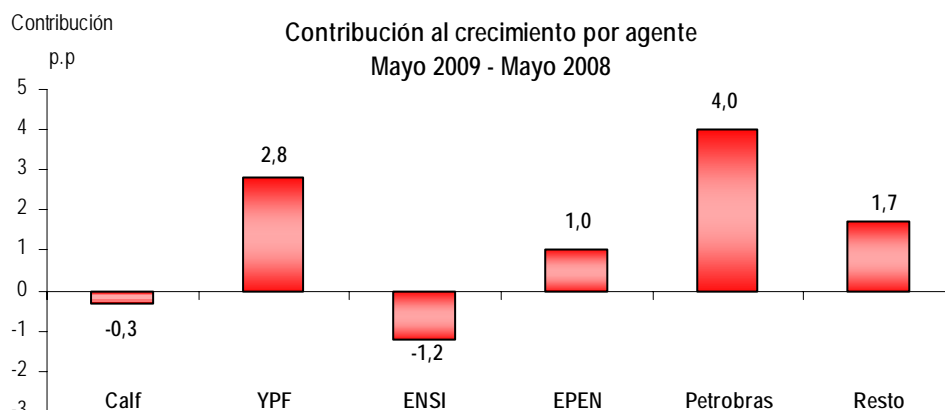
A nivel mas desagregado, la variación, en términos anuales, entre las diferentes áreas presentan una gran dispersión. Durante mayo, la demanda de energía eléctrica se incrementó en 10 áreas, mientras que en 15 de ellas se redujo y en 4 se mantuvo sin cambios.

Entre las que presentan una variación positiva, se destaca la provincia de Santa Cruz, con un crecimiento anual del 104,3%. En segundo lugar se ubicaron las provincias de Formosa y Catamarca, con una variación bastante inferior, del 41,3% y 13,2% respectivamente. Detrás de estas tres, se ubica la provincia de Neuquén, que como se mencionó, presenta una variación anual del 8%. En el otro extremo, el área Chubut norte fue donde se produjo la mayor caída, siendo la misma del -35,2%. Le sigue el área EDEN (centro y norte de la provincia de Buenos Aires), con una variación negativa del -14,7% y San Juan, con el -10,6%. Por último, en el cuarto lugar, entre las de mayor caída, se ubica Santa Fe, que vio reducir su demanda en un -7,3% en relación a mayo de 2008.

Al analizar la demanda de energía eléctrica por agente del mercado en la provincia de Neuquén también se observa una gran disparidad en la evolución de las mismas. En relación a mayo de 2008, la demanda se incrementó para 8 agentes del mercado, mientras que en 4 disminuyó. Para Cencosud no se puede realizar una comparación, ya que este agente comenzó a demandar energía en agosto de 2008. Entre las más representativas, se destaca el aumento de Petrobrás (Yac. Puesto Hernández), cuya variación fue del 27,7% anual. En segundo lugar, Chevron San Jorge S.A. incrementó su demanda un 27,1%, seguida por el EPEN, que creció un 2,6% interanual. Si bien esta variación es menor que la de otros agentes, cobra importancia debido al alto peso relativo en el total de la demanda provincial.

Por otro lado, al igual que el mes pasado, tanto la ENSI, como CALF registraron caídas en su demanda en términos anuales. En el primer caso, la misma fue muy importante alcanzando a -11,8%. Para CALF, la disminución fue del -1,1%. Si bien, en términos porcentuales no es un valor elevado, dada la elevada participación de este agente en el total provincial, esta caída resulta de importancia.

En este gráfico se ve con mayor claridad lo mencionado. Tanto la planta de agua pesada, así como Calf, constituyen los principales agentes, que debido a su caída en la demanda, contribuyen de forma negativa al aumento anual. Por otro lado, las empresas que más aportan al crecimiento de la demanda son la relacionadas a los hidrocarburos, que en total contribuyen con el 100% del aumento, siendo las más importantes, por su aporte, YPF y Petrobrás.



Fuente: Subsecretaría de Ingresos Públicos, en base a Cammesa

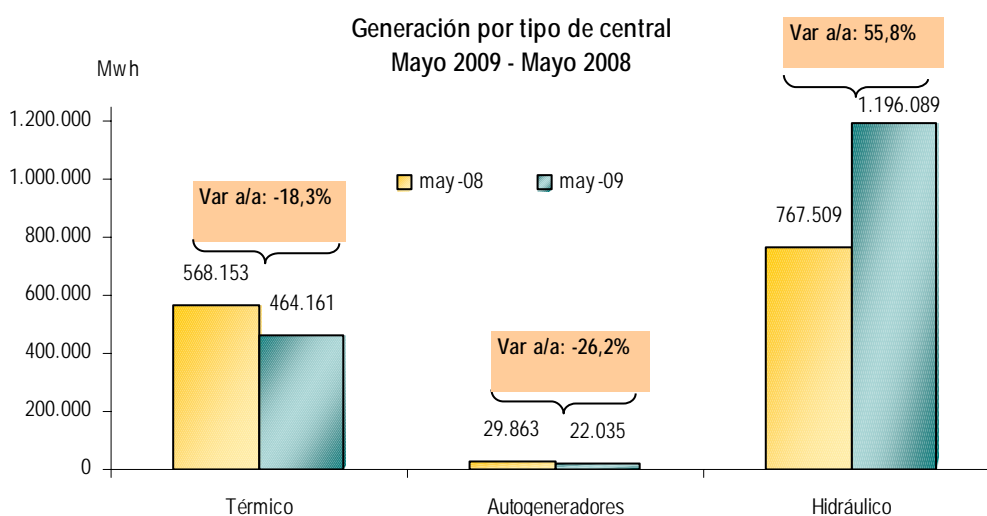
Generación

Durante el mes de mayo la generación eléctrica en la provincia se incrementó en términos mensuales, cortando de esta manera, siete meses consecutivos de caídas. La generación alcanzó los 1682,3 GWh, lo que implica un incremento del 68,9% en relación al mes anterior. A su vez, en términos anuales, se registró el primer incremento interanual en lo que va de 2009, siendo el mismo de 23,2%. A pesar de este último aumento, la generación acumulada durante los primeros cinco meses del año continúa siendo inferior a la de 2008. En este caso, la reducción es de -3,1%.

Este resultado es producto de la caída en la generación térmica como hidráulica. Esta última, si bien presenta un incremento del 55,8% en términos anuales, la comparación se realiza con valores muy bajos, y todavía se encuentra por debajo de los valores de 2004, 2006 y 2007. Este aumento se explica por el elevado crecimiento observado, tanto en la central de El Chocón, como en Piedra del Águila, ya que entre ambas se explican 46 puntos porcentuales del crecimiento total. Solo la central de Planicie Banderita muestra una caída anual en su generación, la cual alcanza a -39,3%.

Por otra parte, la generación térmica se contrajo, en mayo con respecto al mismo mes de 2008, un -18,3%, profundizando las caídas que se observan desde mediados de 2008. En este caso, todas las centrales de la provincia redujeron su producción, pero sobresale la caída observada en Agua del Cajón, cuya variación fue de -16% anual, y es responsable del 60% de la caída en la generación térmica. Salvo la central de Filo Morado, las restantes presentaron durante mayo restricciones por disponibilidad de gas, lo que contribuye a la caída de su producción.

En el siguiente gráfico se aprecia la variación anual en la generación de energía eléctrica por tipo de central.

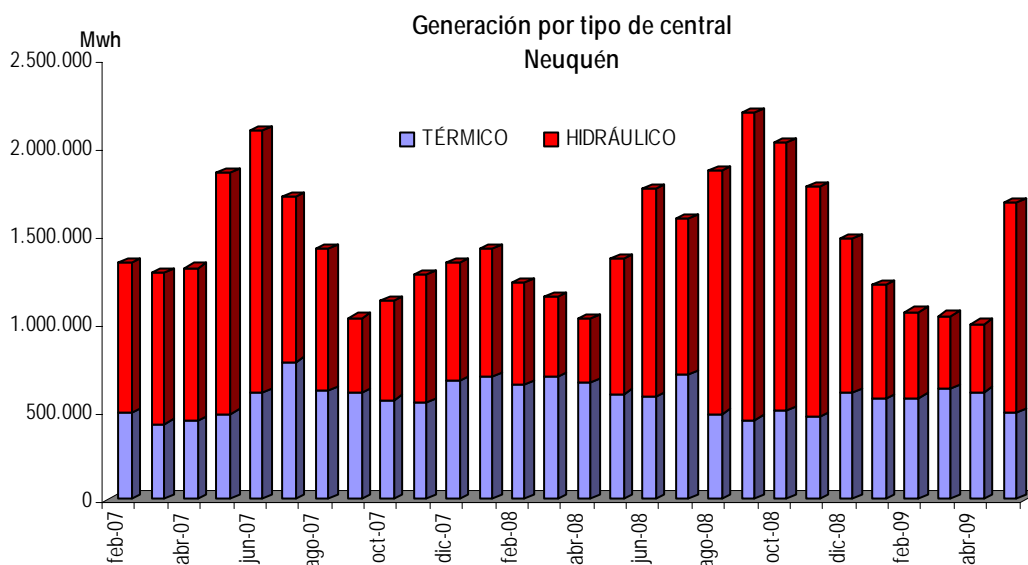


Fuente: Subsecretaría de Ingresos Públicos, en base a Cammesa

El aumento producido en los caudales medios de los ríos Limay y Collón Cura durante la segunda quincena ayudaron al incremento de la generación hidráulica, permitiendo mantener las cotas de los embalses en los niveles deseados.

A nivel nacional, la generación eléctrica se incrementó, en relación al mismo mes de 2008, un 0,9%, alcanzando los 8980 GWh. A su vez, en términos mensuales, la misma se incrementó un 6,5%. La oferta de energía eléctrica estuvo compuesta en un 60,6% por centrales térmicas, un 30,2% hidráulica, un 7,6% nuclear, y finalmente, se importó el 1,6% de la demanda total.

En el siguiente gráfico puede observarse la evolución de la generación eléctrica en Neuquén y como varía la participación por tipo de central a lo largo de los últimos dos años. Se ve que la caída en el porcentaje correspondiente a las hidráulicas es consecuencia de una reducción en el valor absoluto de su producción, frente a una menor variación correspondiente a las centrales térmicas. En este gráfico puede apreciarse la reducción en la generación eléctrica de la provincia, que se viene produciendo desde septiembre de 2008, donde la mayor parte de la misma corresponde a las centrales hidráulicas, lo que se debe en parte al objetivo, por parte de las autoridades, de preservar las reservas hidráulicas. Estas constantes reducciones impactarán de manera directa sobre los ingresos de la provincia, debido a las menores regalías hidroeléctricas. En contraposición, la generación térmica mantiene, durante los últimos meses, una tendencia estable, e incluso con pequeños incrementos mensuales. Durante mayo, esta tendencia se rompe, cayendo la generación térmica, producto de la indisponibilidad de gas e incrementándose la hidráulica gracias al aumento en los caudales de los principales ríos de la región.

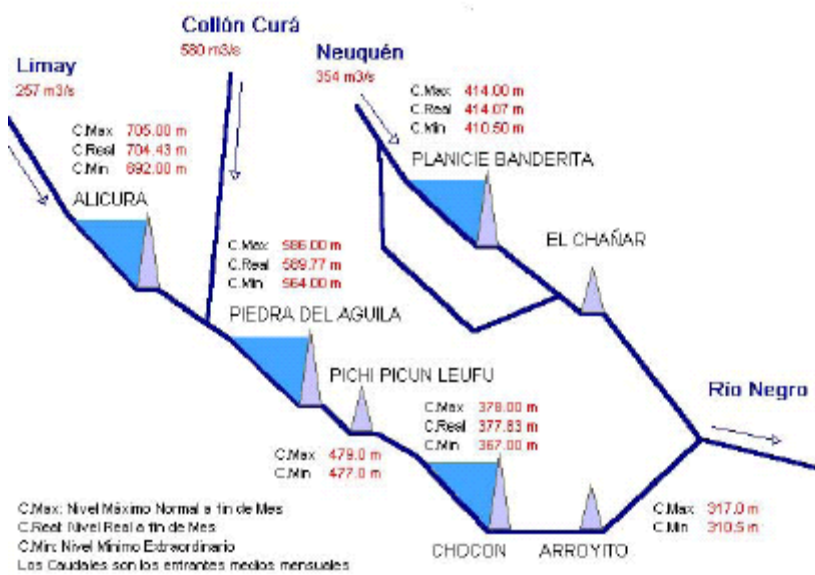


Fuente: Subsecretaría de Ingresos Públicos, en base a Cammesa

Según Cammesa, los ríos Limay y Collón Cura registraron incrementos en sus caudales durante la segunda semana del mes, desde valores inferiores a los medios, a valores considerablemente superiores. Por otra parte, el río Neuquén se registraron aportes que evolucionaron desde valores bastante por debajo de los medios en la primera semana del mes, pasando por valores muy superiores durante la segunda y tercer semana, para cerrar con valores cercanos a los medios durante la última semana del mes.

Ríos	Medios del mes (m3/seg)	Medio histórico (m3/seg)	Diferencia porcentual
Limay	257	170	51,4
Collón Cura	580	273	112,5
Neuquén	354	200	77,1

EMBALSES DEL COMAHUE - COTAS - CAUDALES



Fuente: Cammesa