

## MERCADO AUTOMOTOR EN NEUQUÉN

### AGOSTO 2010

El buen momento que viene evidenciando el sector automotor, tanto a nivel país como en la provincia de Neuquén, volvió a confirmarse durante el mes de agosto. El nivel de patentamientos en la provincia se ubicó por encima de las 1.000 unidades por segundo mes consecutivo, lo que llevó a que la tasa de crecimiento anual sea la mayor desde el mes de marzo. A pesar de este importante aumento, el nivel de actividad, medido en términos de ventas acumuladas, se encuentra todavía por debajo del correspondiente a los años 2007 y 2008, aunque debido a la importante dinámica que viene mostrando, dicha brecha se acorta mes a mes.

Al igual que en Neuquén, las restantes provincias también evidencian una notable recuperación en lo que va del año. Solamente El Chaco registra un menor volumen de ventas durante 2010 que el año anterior. El fuerte incremento producido en la cantidad de patentamientos durante los primeros ocho meses del año llevó a que los mismos se ubiquen incluso por encima del registro del año 2008, marcando de esta manera un nuevo récord, superando las 450 mil unidades.

#### Patentamientos

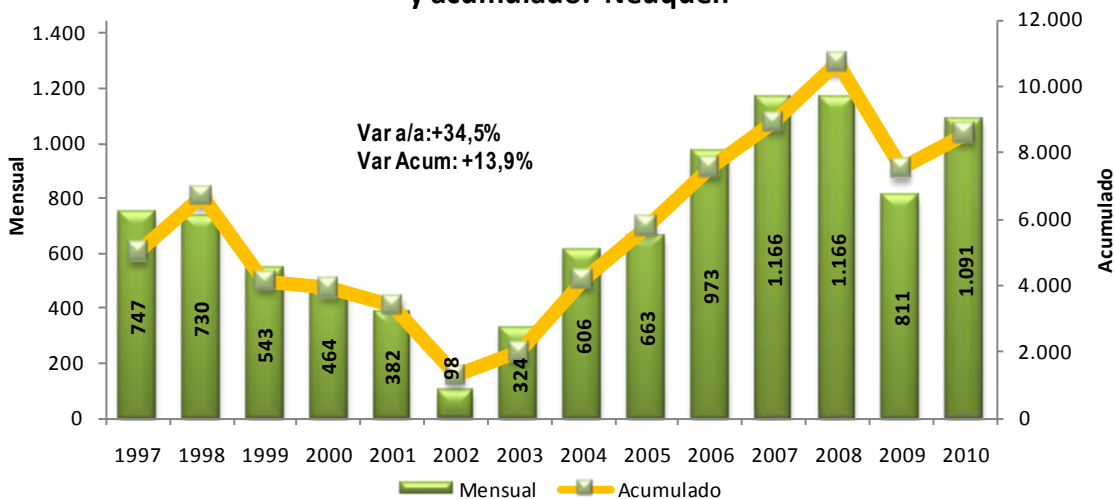
Según la Dirección de Registros de la Propiedad Automotor (DNRPA), durante el mes de agosto los patentamientos en la provincia de Neuquén alcanzaron las 1.091 unidades. Al comparar con el resultado obtenido durante julio, se observa casi el mismo valor, siendo el de agosto ligeramente superior, al haberse inscripto 38 vehículos más. Así, en términos porcentuales, la variación mensual alcanzó al 3,1%.

Por otro lado, en cuanto a la relación con el mismo mes de 2009, se observa una aceleración del crecimiento en comparación a los resultados de los últimos meses. En términos absolutos, las ventas de 0 km fueron, en agosto del corriente año, superiores en 318 unidades al comparar con el mismo mes del año anterior. Este crecimiento representa una tasa de variación que alcanzó al 34,5%, muy por encima de lo registrado durante los últimos cuatro meses, en donde la tasa de crecimiento anual no superó al 20%.

Con el resultado de agosto, ya se acumulan siete meses consecutivos con tasas de variación anual positivas. Incluso, la misma solo resultó inferior a la correspondiente a marzo, cuando la misma registró un valor de 37,5%. Si bien los datos muestran un notable aumento en la venta de este sector, en comparación al año anterior, todavía las mismas se ubican por debajo de los valores alcanzados durante 2007 y 2008. En efecto, en dichos años, los resultados del mes de agosto fueron similares e iguales a 1.166 unidades.

Esto puede observarse mejor en el siguiente gráfico. En el mismo se aprecian los patentamientos para el mes de agosto de cada año, a la vez que los acumulados a los primeros ocho meses del año. Allí se ve como los patentamientos crecieron de manera ininterrumpida desde el año 2003 hasta 2008. El siguiente año, producto de la caída en el nivel de actividad, las ventas cayeron fuertemente, para recuperarse en el 2010.

Patentamientos en agosto de cada año y acumulado. Neuquén



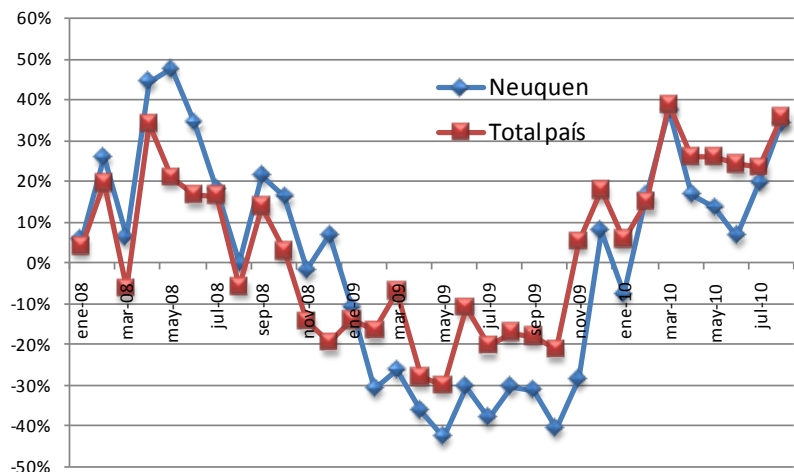
Fuente: Subsecretaría de Ingresos Públicos, en base a DNRPA

Al analizar las ventas acumuladas a agosto de cada año, se obtiene para Neuquén un total de 8.573 unidades. Este valor se ubicó un 13,9% por encima de los 7.534 autos vendidos durante el mismo período del año pasado. Incluso, este aumento es el mayor del año, lo que pone en evidencia que la recuperación viene acelerándose en los últimos meses. Aquí también se puede ver que todavía el sector se encuentra por debajo de los valores máximos alcanzados durante los dos años previos a la crisis. En efecto, al comparar con las ventas acumuladas en 2008, se observa que en la actualidad, las mismas se encuentran un -20% por debajo de las de dicho período.

En el caso correspondiente al total del país, también se observa una fuerte recuperación durante este año. Incluso, las mayores ventas llevaron a que el acumulado del año supere a las correspondientes a 2008, lo que implica un nuevo máximo para esta actividad. En particular, durante agosto se patentaron 57.627 unidades en el conjunto de provincias. De esta manera, las mismas se mantuvieron prácticamente sin cambios en relación al mes anterior. Específicamente, las mismas cayeron en 71 unidades, lo que representa una disminución del -0,1%.

Por otra parte, el nivel de inscripciones iniciales muestra una variación similar a la de Neuquén en términos anuales, alcanzando al 35,6%. Esto representa un total de 15.144 automóviles adicionales, marcando el mejor agosto de la historia. También se obtiene un resultado récord al analizar las ventas acumuladas a agosto. En efecto, durante

Tasa de variación anual de los patentamientos Neuquén y Total país



Fuente: Subsecretaría de Ingresos Públicos, en base a DNRPA

2010, las mismas totalizan 452.979, mostrando una variación en relación al mismo período del año anterior

igual a 22,8%. Incluso, las ventas se ubican un 0,4% por encima de las de 2008, año previo a la crisis y cuando los patentamientos habían alcanzado el máximo anterior.

La evolución de las ventas, tanto en el total del país como en la provincia puede verse en el gráfico anterior. Allí puede verse como fue afectado este sector durante la crisis que afectó al país y la región durante 2009. Mientras que las ventas mostraban un crecimiento sostenido hasta fines de 2008, el impacto de la desaceleración de la economía en 2009 se tradujo en una caída de las ventas en términos absolutos. Ya hacia fines de dicho año, cuando comenzaba a apreciarse el fin de la crisis, el nivel de patentamientos comienza a recuperarse, mostrando en 2010 un aumento importante en comparación al año previo.

A nivel de las diferentes provincias, se observó durante agosto un crecimiento en términos anuales, en la cantidad de patentamientos en todas ellas. El mayor aumento se registró en la provincia de Tierra del Fuego, donde el mismo se ubicó en 86,5%, seguida por Formosa con el 71,3%. Las provincias del Chaco y La Pampa, que durante el mes de julio habían mostrado una caída anual en la cantidad de ventas, se recuperaron en agosto, registrando un crecimiento del 12% y 18,9% respectivamente.

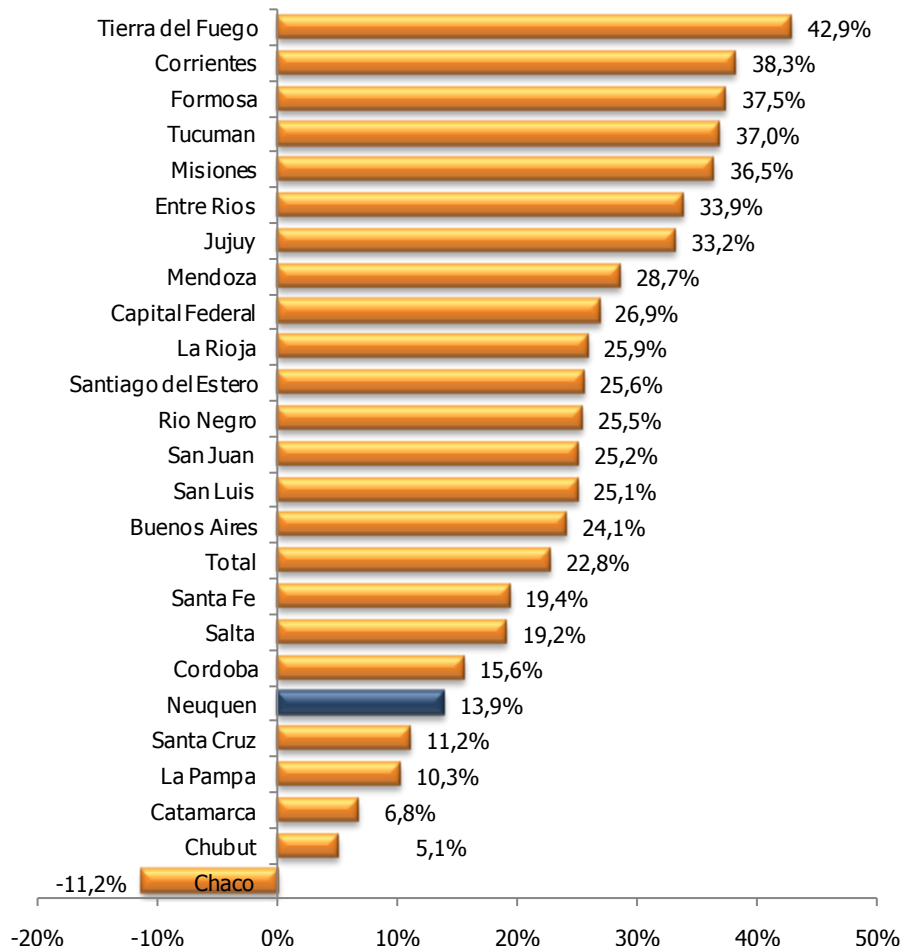
Al analizar la evolución de las ventas en términos acumulados, también se aprecia un alza generalizada a nivel de las diferentes provincias, aunque todavía hay una que no logra superar el nivel del año previo. La misma es El Chaco, donde el valor acumulado durante 2010 se encuentra un -11,2% por debajo al correspondiente al año previo. El resto de las mismas muestran una tasa de variación positiva, donde se destaca nuevamente Tierra del Fuego. Allí, las inscripciones iniciales entre enero y agosto del corriente año se ubican un 42,9% por encima de las de 2009. Le sigue Corrientes, con un alza del 38,3% y Formosa, donde los patentamientos crecieron un 37,5% en términos acumulados.

En función de su crecimiento y la importancia relativa, se observa que el mayor nivel de actividad de este sector continúa siendo explicado por Buenos Aires y Capital Federal. Como se mencionó, las ventas en el total de país muestran un crecimiento acumulado del 22,8%. De este total, Buenos Aires explica 7,8 puntos, mientras que Capital Federal contribuyó con 4,7 puntos porcentuales adicionales. De esta manera, estas

dos jurisdicciones en conjunto son responsables de más de la mitad de la variación total, más específicamente, del 55% del crecimiento. También resultaron importantes las provincias de Córdoba, Santa Fe y Mendoza, que en conjunto aportaron el 20% del incremento total.

El siguiente gráfico muestra el ordenamiento de las diferentes provincias en función de la tasa de crecimiento registrada entre los primeros ocho meses de 2010 y el mismo período del año anterior.

### Tasa de variación anual de patentamientos acumulados a agosto 2010 y agosto 2009

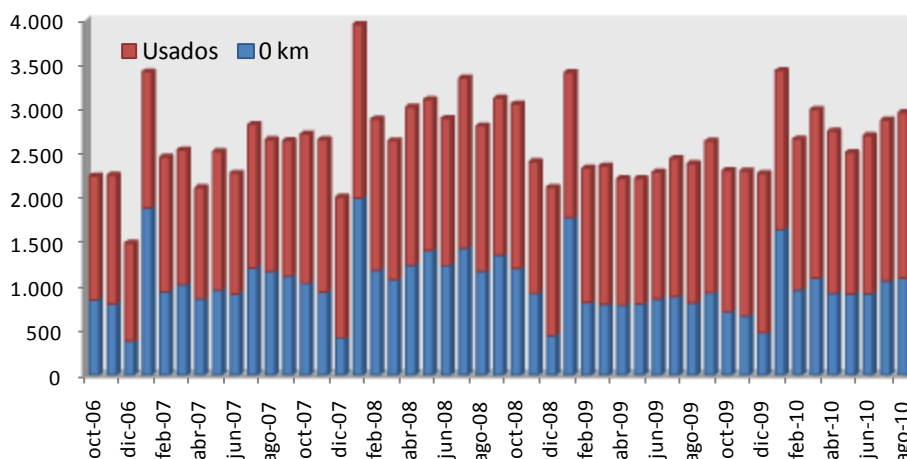


Fuente: Subsecretaría de Ingresos Públicos, en base a DNRPA

En cuanto al mercado de los usados, también se registra un notable crecimiento del mismo en la provincia de Neuquén. Incluso, y a diferencia de los que sucede en el caso de los 0 km, en este rubro se superó el nivel de 2008, alcanzando un máximo. En efecto, durante agosto, las transferencias totalizaron las 1.864 unidades, lo que representa un incremento del 2,7% en comparación a julio. Por otro lado, la comparación anual arroja un crecimiento del 18,6%, mientras que si se toma en cuenta el valor acumulado a agosto se obtiene una variación, con respecto al mismo período del año anterior, del 18%.

De esta manera, el mercado automotor en la provincia de Neuquén alcanzó a las 2.955 unidades durante el mes de agosto, lo que implica un crecimiento del 24% en comparación al mismo período del año pasado. Del mercado total, el 62% corresponde a transferencias de autos usados, mientras que el 38% restante pertenece a patentamientos de autos cero kilómetro. En el siguiente gráfico puede observarse la evolución de este mercado durante los últimos años.

**Evolución de la venta de 0 Km y usados Neuquén**



Fuente: Subsecretaría de Ingresos Públicos, en base a DNRPA