



VENTAS EN SUPERMERCADOS

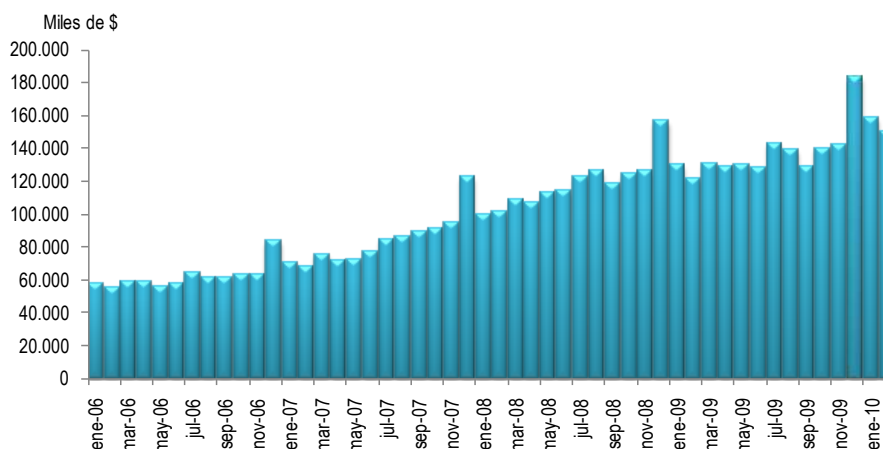
FEBRERO 2010

La encuesta de supermercados realizada mensualmente por el INDEC, releva información sobre 69 empresas distribuidas en todo el territorio nacional. El informe correspondiente al mes de febrero muestra que este sector continúa con la recuperación que comenzó a vislumbrarse hacia el último trimestre de 2009. La misma se aprecia en la mayoría de las provincias relevadas, donde Neuquén no es una excepción. En efecto, las ventas se aceleraron en la provincia por tercer mes consecutivo.

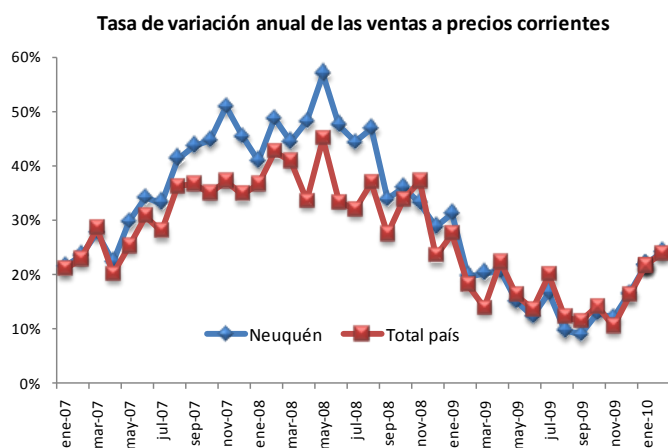
En cuanto a las ventas durante febrero, las mismas totalizaron \$150,2 millones en la provincia de Neuquén. Este valor representa una reducción de casi \$8 millones en relación a enero, lo que implica una caída del -5%. Al igual que en enero, este mes muestra generalmente un menor nivel de actividad, para luego recuperarse a partir de marzo. Este comportamiento se encuentra en parte determinado por la menor cantidad de días, tres específicamente, que posee febrero en relación a enero.

Al analizar la evolución anual de las ventas, se observa una aceleración en la tasa de crecimiento de las mismas, la cual se ubicó en el 24,2%, siendo la mayor de los últimos 13 meses. Esto representa un crecimiento de casi \$30 millones en relación al mismo mes de 2009. El siguiente gráfico muestra que, luego de la estabilidad observada durante 2009, en 2010 las mismas comienzan a recuperarse, incrementando su tasa de variación.

**Evolución de las ventas a precios corrientes
Neuquén**



Fuente: Subsecretaría de Ingresos Públicos, en base a INDEC



Fuente: Subsecretaría de Ingresos Públicos, en base a INDEC

siendo su crecimiento el mayor del último año, tanto en Neuquén como en el total del país.

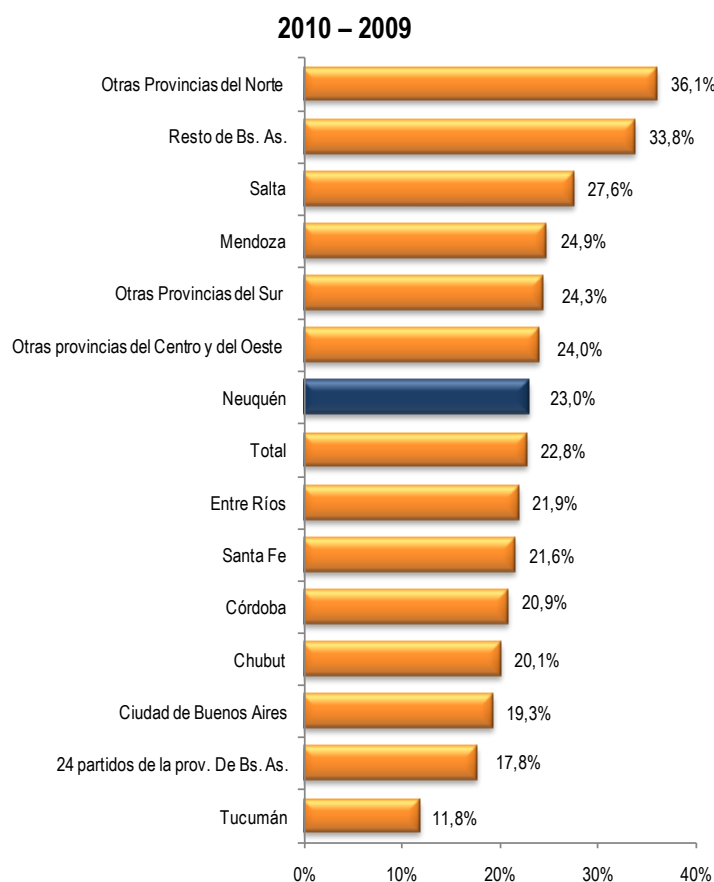
Al tomar en cuenta la variación de los precios correspondientes a la encuesta de supermercados, se corrigen las ventas en términos nominales, para obtener el crecimiento real de las mismas. En febrero, este índice de precios registró un crecimiento del 1,7% en relación a enero, lo que ubica la variación anual de este indicador en el 9,3%. De esta manera, las ventas, a precios constantes, muestran un aumento de casi un 15% entre febrero de 2010 y el mismo mes de 2009. En este caso, también se aprecia una aceleración en el ritmo de crecimiento, ya que durante enero, el mismo fue del 14,4% anual.

Por último, durante el último año, la superficie del área de ventas relevada se incrementó un 3,7%. Como consecuencia, si se analiza la evolución de las ventas por m² entre febrero de 2010 y el mismo mes del año pasado, se observa un crecimiento del 19,8%, al pasar de \$1.649 a \$1.976. En este caso se aprecia mejor la recuperación de las ventas, ya que entre agosto y noviembre de 2009 se registró una caída en términos anuales, volviendo a mostrar un resultado positivo en diciembre.

En el caso de las ventas para el total del país, se observa una evolución similar a la de Neuquén. En febrero, las mismas alcanzaron a \$4.481 millones, reduciéndose así un -4% en relación al mes de enero. Por otra parte, las mismas se incrementaron en \$863,8 millones en comparación a febrero de 2009, lo que implica un crecimiento del 23,9%, similar al obtenido para la provincia de Neuquén. De esta manera, el volumen de ventas en la provincia de Neuquén representa el 3,4% del total nacional.

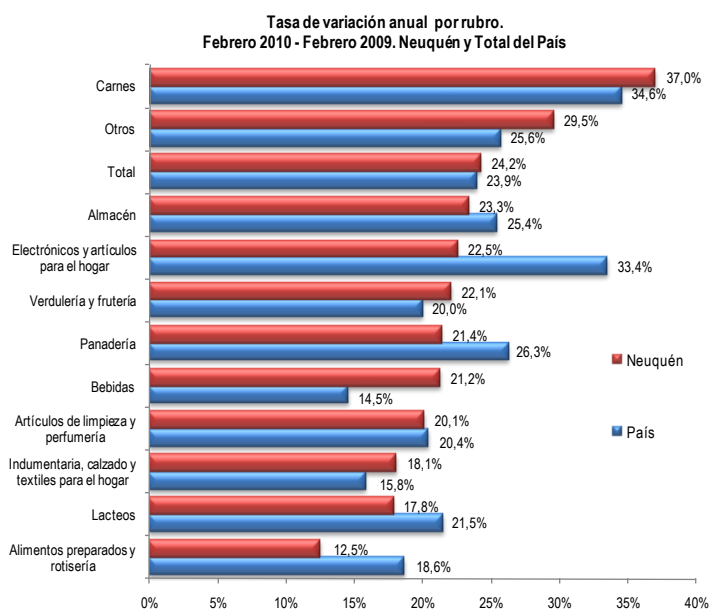
En términos de ventas por m², se obtuvo un valor de \$1.776, lo que muestra un aumento del 19,6% en relación a febrero de 2009. En cuanto a la evolución en el resto de las provincias, puede verse también una recuperación de las ventas en los últimos meses. En todas se registra una tasa de variación anual positiva, tanto en términos nominales como reales. El mismo resultado se obtiene al comparar las ventas acumuladas para el primer bimestre del año. Esto último se muestra en el siguiente gráfico, donde se aprecia que si bien todas muestran un crecimiento, existe una importante brecha entre las mismas. Ésta alcanza a casi 24 puntos, donde el mayor incremento se presentó en Otras provincias del norte, con el 36,1%, mientras que en Tucumán el mismo fue de solo el 11,8%. Por su parte, la provincia de Neuquén se ubica ligeramente por encima del promedio registrado para todo el país.

Tasa de crecimiento anual de las ventas acumuladas por jurisdicción



Fuente: Subsecretaría de Ingresos Públicos, en base a INDEC

Ventas por rubros



Fuente: Subsecretaría de Ingresos Públicos, en base a INDEC

encuentran los Electrónicos y artículos para el hogar, cuyo crecimiento anual fue del 33,4%. En el otro extremo, los Alimentos preparados y rotisería vuelve a ser el grupo que presenta la menor variación. La misma se ubicó en el 12,5% anual. En el caso del total del país, fueron las Bebidas las que menos crecieron, con solo el 14,5%.

En función de las tasas de crecimiento de los diferentes rubros y del peso relativo de cada uno en el total, se puede analizar la contribución al crecimiento total de cada conjunto de artículos. Dada su alta participación y una elevada tasa de crecimiento, el rubro Almacén junto con las Carnes fueron los que explican la mayor parte del aumento. Los mismos fueron responsables de 5 puntos cada uno. En tercer lugar se encuentra el rubro Otros, con 4,3 p.p. De esta manera, estos tres grupos de artículos explican el 60% de la variación anual total de las ventas en febrero.

A diferencia de lo registrado en otros meses, en febrero, la evolución de las ventas en los diferentes rubros en Neuquén y el total del país no mostraron un comportamiento muy diferente, como venía sucediendo. Como se desprende del gráfico, el rubro que mostró la mayor tasa de variación corresponde a las Carnes, tanto en la provincia como para el conjunto de ellas. En el primer caso, la variación alcanzó al 37%, mientras que en el segundo la misma fue del 34,6%.

En segundo lugar se ubicó el rubro Otros, cuyo crecimiento fue del 29,5%, mientras que en esa posición, para el total del país, se