

## MERCADO AUTOMOTOR EN NEUQUÉN

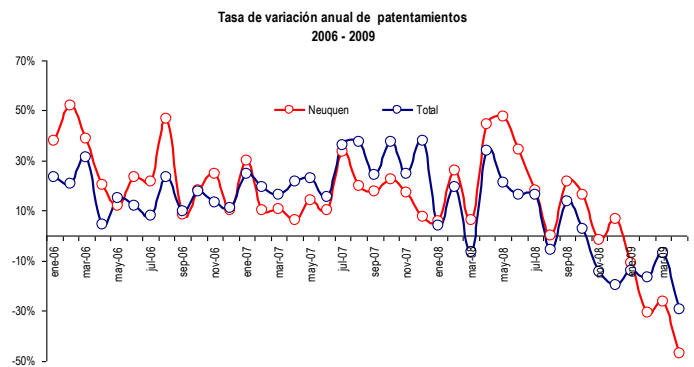
ABRIL 2009

Los datos referidos al mes de abril muestran una fuerte contracción en el mercado automotor, tanto a nivel país, como para la provincia de Neuquén. Según la DNRPA<sup>1</sup>, la demanda de automotores se contrajo de manera importante durante los primeros cuatro meses del año. En este resultado influyen el menor nivel de actividad económica, que junto a la incertidumbre sobre el futuro, reducen las compras de este tipo de bienes.

La menor demanda de automotores se traduce en una caída en la actividad industrial del sector, que en abril cayó un -31,8% en relación al mismo mes de 2008. La reducción es aún mayor si se comparan los primeros cuatro meses del año, con su correspondiente al año anterior. En este caso, la producción nacional registra una merma del -39,2%. Esta menor demanda no es solo interna, ya que durante abril, las exportaciones cayeron un -23,8%, mientras que las ventas a concesionarias de vehículos nacionales bajaron un -28,6%.

### Patentamientos

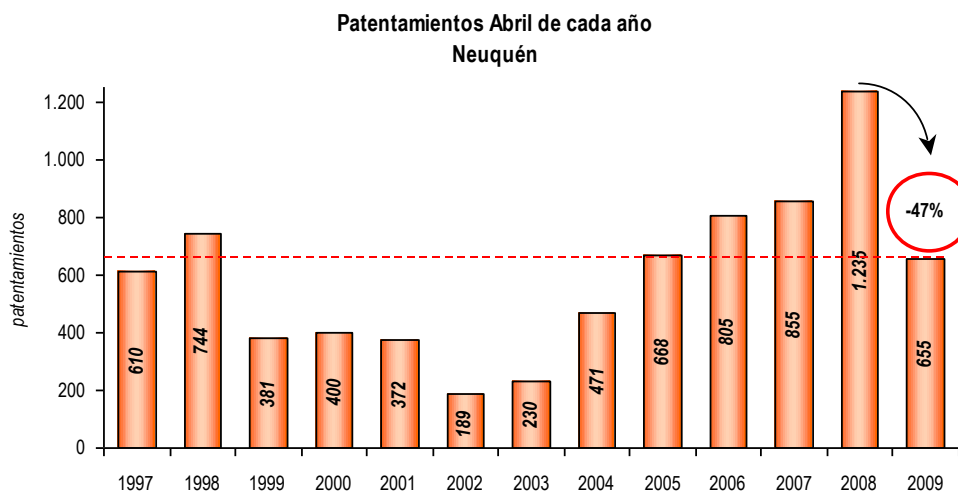
Los patentamientos en la Provincia de Neuquén alcanzaron las 655 unidades durante el mes de abril de 2009. Este resultado muestra el derrumbe que sufre este mercado en la provincia, con una disminución en las ventas que es cada vez mayor. En relación a marzo, los patentamientos cayeron un -17,5%. Entre abril y marzo de 2008, variación había sido positiva, alcanzando a 14,7%.



Fuente: Subsecretaría de Ingresos Públicos, en base a DNRPA

<sup>1</sup> Dirección nacional de los Registros de la Propiedad del Automotor y Créditos Prendarios.

Pero el valor más importante, surge al comparar las ventas de abril de 2009 con las del mismo período de 2008. Entre estos dos meses, las ventas de autos nuevos cayeron un  $-47\%$ , siendo esta la mayor caída anual desde noviembre de 2002. En el siguiente gráfico puede verse la importante caída sufrida en abril del corriente año en relación a los mismos meses de años precedentes.



Fuente: Subsecretaría de Ingresos Públicos, en base a DNRPA

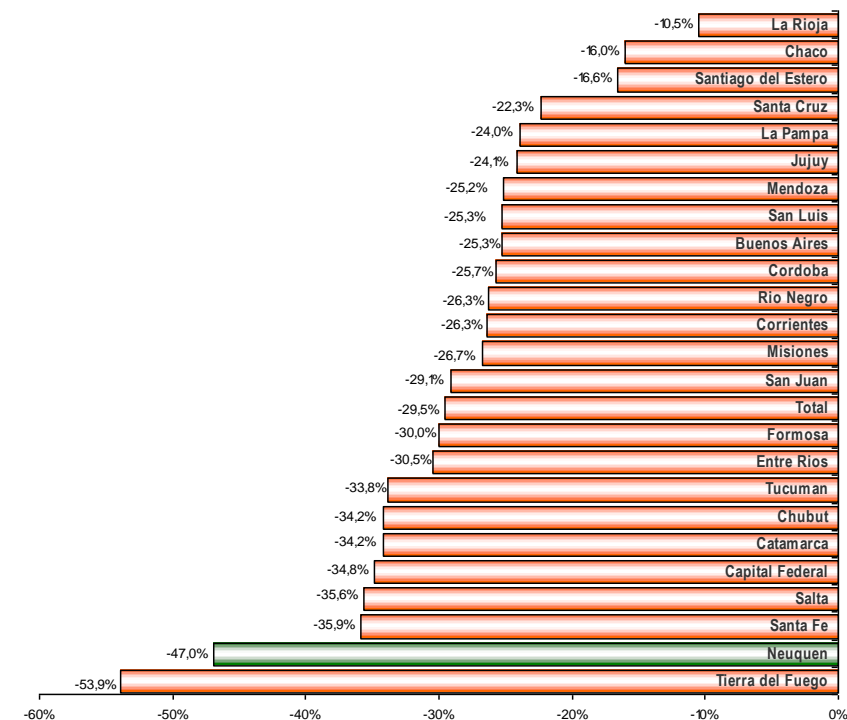
En el gráfico anterior puede apreciarse lo mencionado. Los patentamientos registrados durante abril de 2009 cayeron fuertemente en relación al año anterior, e incluso fueron los más bajos de los últimos cinco años. Es más, las mismas fueron inferiores a las de 1998, anterior pico previo a la crisis de 2001. El gráfico muestra claramente el impacto de la actual situación sobre el mercado automotor en Neuquén.

Por otra parte, en el total del país se patentaron 39.878 automóviles durante el último mes. En relación a abril de 2008 se observa una reducción en los patentamientos que alcanzó al  $-25,5\%$ , lo que significa que se inscribieron 16.692 vehículos menos. Comparando con marzo de 2009, las ventas de autos 0 km caen un  $-3,7\%$ .

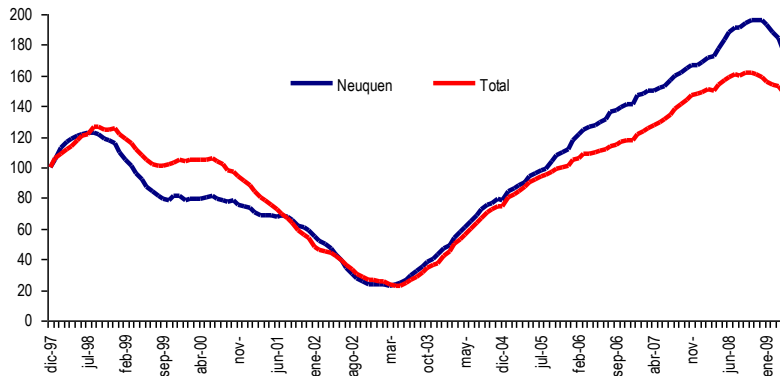
Comparando las ventas acumuladas durante los primeros cuatro meses del año, se observa una reducción de las mismas, tanto en la provincia de Neuquén, como en el total del país. Para la provincia, en este período se vendieron 4.038 autos, contra 5.483 del mismo período de 2008. Para el total del país, los valores correspondientes son 194.432 y 234.084. En el primer caso, la caída alcanzó al  $-26,4\%$ , mientras que para el segundo, se obtuvo una disminución del  $-16,9\%$ .

En lo que respecta a la evolución en las diferentes provincias, se obtiene por primera vez, desde noviembre de 2002, una caída interanual en todas ellas. Si la comparación se realiza entre los primeros cuatro meses del año, con los de 2008, solamente la provincia de La Rioja registra un incremento anual. De esta manera puede verse que la reducción en los patentamientos se extiende en todas las provincias, producto de la caída en el nivel de actividad general. El siguiente gráfico muestra la evolución de los patentamientos en las diferentes provincias, donde se puede apreciar la fuerte desaceleración que se produjo en la mayoría de ellas.

#### Tasa de crecimiento de los patentamientos. Abril 2009 – Abril 2008



Fuente: Subsecretaría de Ingresos Públicos, en base a DNRPA

Índice de patentamientos -Neuquén y Total país  
promedio móvil 12 meses. Base dic 97=100


Fuente: Subsecretaría de Ingresos Públicos, en base a DNRPA

Comparando la evolución con el total del país a más largo plazo, utilizando un índice de promedio móvil de 12 meses, con el objetivo de evitar la estacionalidad que presenta esta serie, puede observarse que, tomando como base el año 1997, la reducción del nivel de actividad en este mercado fue similar en ambas jurisdicciones

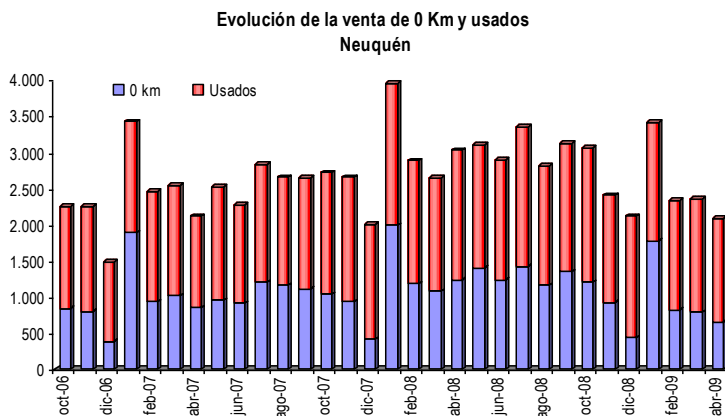
durante el período de crisis. A partir de allí, el mercado provincial mostró una mayor dinámica que su contraparte nacional. Hasta julio de 2008, este índice acumuló 43 meses de aumentos consecutivos, solo mostrando un leve descenso en diciembre de 2004.

Con los últimos datos, puede verse que en Neuquén, luego de mantenerse en el mismo valor entre octubre y diciembre de 2008, en enero el índice cae, mostrando una pendiente negativa, que se acentúa en los últimos meses. En su contraparte nacional, este índice comenzó a caer en noviembre, por lo que lleva seis meses de caídas consecutivas. Aquí puede apreciarse mejor como las ventas se fueron desacelerando para pasar a mostrar un promedio móvil descendente.

Por otra parte, el mercado de los usados también muestra el impacto de la caída en la actividad. Si bien, se observa una reducción en las transferencias durante abril, la misma es menor a la registrada para los patentamientos. De esta manera, el mercado de autos nuevos sufre un impacto mayor al de los usados. Estos últimos cayeron en abril un  $-8,6\%$  en relación al mes anterior, situándose en 1.428 unidades. Por otra parte, en términos anuales, la caída fue del  $-20\%$  en Neuquén. Por último, las transferencias acumuladas a abril totalizan 6.139 automóviles, lo que implica una caída del  $-12,4\%$  con respecto a los primeros cuatro meses de 2008.

En términos anuales, las transferencias también registran un descenso al computar el total de provincias. En este caso, las mismas fueron en abril de 2009 un  $-20,2\%$  inferiores a las registradas durante el mismo período del año anterior, totalizando 100.613 autos. En términos mensuales, las mismas también cayeron, en este caso un  $-1,7\%$ .

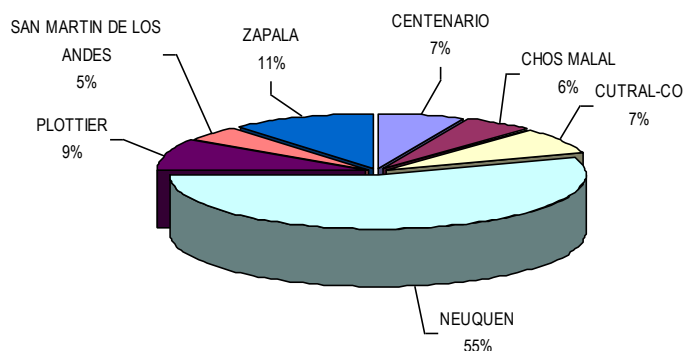
Al sumar el total de ventas de 0 Km. y las transferencias realizadas durante el mes de abril, se obtiene que el mercado automotor en la provincia de Neuquén alcanzó los 2.083 vehículos. De esta manera, el mismo cayó, en términos anuales, un  $-31\%$ . A su vez, en relación al mes anterior, se verificó un descenso de  $-11,6\%$ .



Fuente: Subsecretaría de Ingresos Públicos, en base a DNRPA

En cuanto a la distribución geográfica de los patentamientos en la provincia de Neuquén se observa una fuerte concentración de los mismos en la capital provincial. La misma concentró, en abril, más de la mitad de los patentamientos. Le siguió en importancia la localidad de Zapala, con el 11% y Plottier con el 9%. Es decir, estas tres localidades concentraron el 70% del total. En cuanto a la evolución durante el último año, se puede apreciar que las ventas cayeron en casi todas ellas, salvo en una. Donde más se resintió la actividad fue en Centenario, donde los patentamientos disminuyeron en el último año un -68,6%.

Participación en los patentamientos según localidad  
Abril 2009



Fuente: Subsecretaría de Ingresos Públicos, en base a DNPA

San Martín de los Andes (-58,1%).

Donde más se resintió la actividad fue en Centenario, donde los patentamientos disminuyeron en el último año un -68,6%. Le siguió en importancia Plottier, cuya caída alcanzó a -64,2%. En la capital provincial, entre abril de 2009 y 2008, los patentamientos se redujeron un -40,9%. Como se mencionó, la localidad de Zapala es la única que registra una variación anual positiva en abril. La misma alcanzó al 20%.

Las variaciones registradas en las restantes localidades son las siguientes: Chos Malal (-43,9%), Cutral Co (-57%) y