

## MERCADO AUTOMOTOR EN NEUQUÉN

Julio 2010

Las ventas de automotores en la provincia de Neuquén continuaron mostrando señales de recuperación durante el mes de julio. En efecto, las mismas se incrementaron de manera importante en comparación a junio, incluso superando las 1.000 unidades por primera vez en los últimos cuatro meses. Cabe recordar, que durante el año 2008, previo a la crisis, los patentamientos superaron ese valor en todos los meses del año, mientras que en 2009, solo en enero se sobrepasó dicha cifra. De esta manera, si bien las ventas acumuladas a julio de 2010 superan a las registradas el año pasado, todavía se encuentran por debajo de las correspondientes a 2008, y en un valor cercano a las de 2007.

En lo que respecta al total del país, también se aprecia una recuperación muy importante en las ventas de automotores. Durante julio, las ventas se incrementaron en términos anuales, y se ubicaron ligeramente por debajo de las correspondientes al mismo mes de 2008. Sin embargo, dado el fuerte crecimiento de los patentamientos en los meses previos, el acumulado a julio de este año ya superó al valor de 2008, por lo que este sector se ubica en niveles récord, evidenciando el buen momento que atraviesa la industria automotriz.

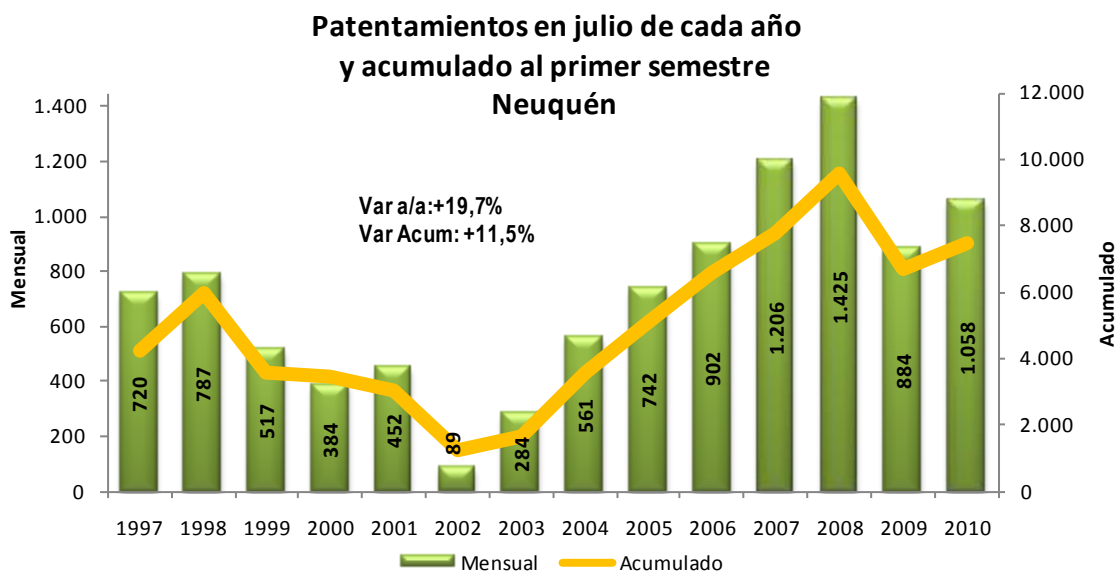
### Patentamientos

Los datos de la Dirección de Registros de la Propiedad Automotor (DNRPA) correspondientes al mes de julio reflejaron que los patentamientos en la provincia de Neuquén totalizaron las 1.058 unidades. Este resultado implica un importante crecimiento en relación al mes anterior y consolida la tendencia de recuperación de esta actividad. En efecto, los mismos registraron un incremento del 15,8% en comparación al valor de junio, cuando se patentaron 914 automóviles.

Por otra parte, en términos anuales, las ventas muestran la mayor tasa de crecimiento de los últimos cuatro meses, alcanzando al 19,7%. Esta variación es producto de un aumento en la cantidad de patentamientos que alcanzó a 174 autos adicionales, en comparación a los 884 registrados en julio de 2009.

Con el resultado de julio, ya se acumulan seis meses consecutivos con tasas de variación anual positivas, e incluso parece retomar la dinámica de principios de año, luego de que el ritmo de crecimiento se desacelerara entre marzo y junio del corriente año. A pesar de este fuerte incremento de las ventas, todavía existe espacio para la recuperación, ya que el valor de julio de este año se encuentra todavía por debajo de los correspondientes a 2008 y 2007, cuando se patentaron 1.425 y 1.206 autos respectivamente.

Esto puede observarse mejor en el siguiente gráfico. En el mismo se aprecian los patentamientos para el mes de julio de cada año, a la vez que los acumulados a los primeros siete meses del año. Allí se ve como los patentamientos crecieron de manera ininterrumpida desde el año 2003 hasta 2008. El siguiente año, producto de la caída en el nivel de actividad, las ventas cayeron fuertemente, para recuperarse en el 2010.



Fuente: Subsecretaría de Ingresos Públicos, en base a DNRPA

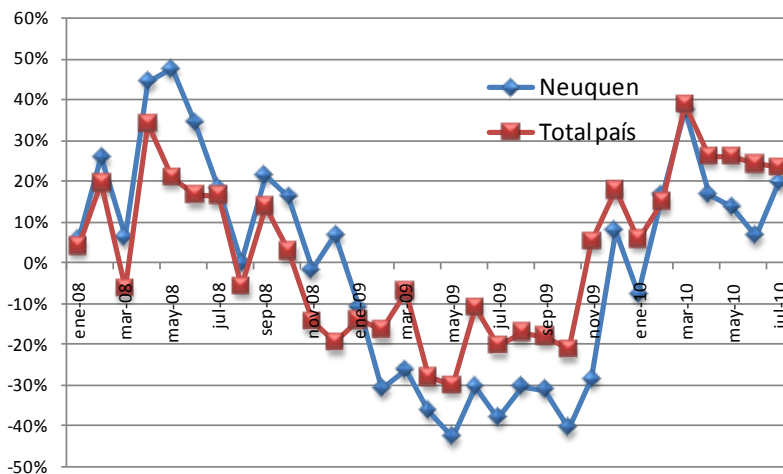
A pesar de esta recuperación, las mismas todavía se ubican un -25,8% por debajo de las correspondientes al año 2008, y fueron un -12,3% inferiores a las de 2007.

En cuanto a las ventas acumuladas a julio del corriente año, se obtiene un total de 7.482 vehículos, lo que marca un crecimiento del 11,5% en relación a las 6.713 correspondientes al mismo período del año anterior. En este caso, también se observa que los patentamientos acumulados durante los primeros siete meses del año se ubican un -21,6% por debajo de los 9.541 obtenidos durante 2008.

Al analizar la evolución de las ventas en el total del país, se aprecia que, en este caso, la recuperación muestra una mayor fuerza, ya que en la actualidad se superaron los valores previos a la crisis, alcanzándose un nuevo récord. En lo que respecta al mes de julio, el total de autos patentados en el conjunto de provincias fue de 57.698 unidades, lo que marca una crecimiento del 5,2% en relación al mes de junio. Por otro lado, al comparar con el mismo mes del año anterior, se observa que se patentaron 10.957 autos más, lo que representa una tasa de variación anual del 23,4%. En este caso, la misma fue ligeramente inferior a la de junio, cuyo valor fue de 24,2%.

Por otra parte, durante los primeros siete meses del año, las inscripciones iniciales totalizaron las 395.352 unidades. Durante el mismo período del año pasado, las mismas fueron de 326.383, por lo que en este año se observa un aumento del 21,1% en los patentamientos acumulados. A diferencia del caso de Neuquén, el acumulado durante los primeros siete meses de 2010 superó el mismo registro del año 2008, el cual era el máximo anterior. Este año, las ventas acumuladas superan ligeramente a las de 2008 en un 0,2%, pero es suficiente para marcar un nuevo récord para las ventas de automotores en el país, lo que pone en evidencia la fuerte recuperación del sector.

Tasa de variación anual de los patentamientos Neuquén y Total país



Fuente: Subsecretaría de Ingresos Públicos, en base a DNRPA

La evolución de las ventas, tanto en el total del país como en la provincia puede verse en el gráfico anterior. En él se observa cómo se redujo el nivel de actividad durante 2009, con una caída en los patentamientos. Luego, hacia final de dicho año, los mismos comienzan a recuperarse en el total del país, mientras que en el caso de Neuquén la actividad comenzó a crecer en febrero de 2010. Por último, si bien las inscripciones continúan creciendo, se puede ver una reducción en la tasa durante los últimos meses en el total del país, mientras que la provincia de Neuquén recuperó la dinámica de comienzos de año durante julio.

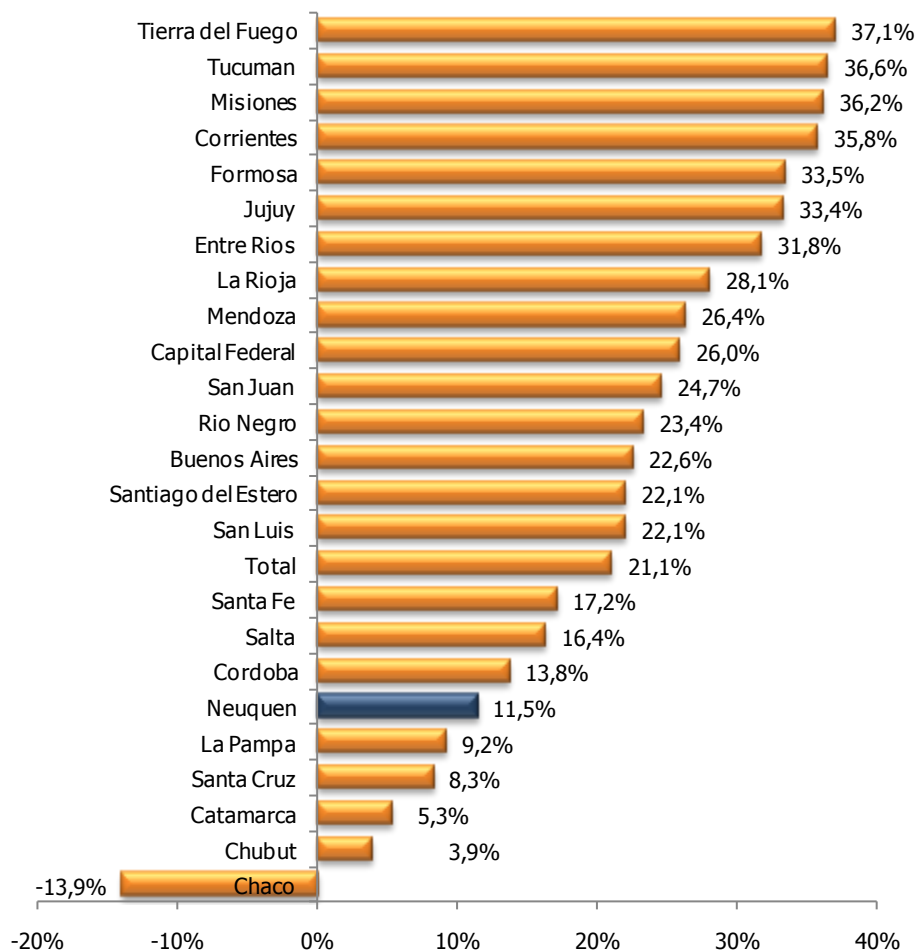
A nivel de las diferentes provincias, se observó durante julio un crecimiento generalizado, en términos anuales, en la cantidad de patentamientos. Solamente dos provincias presentan una reducción en comparación al mes de julio de 2009. Las mismas son El Chaco y La Pampa, cuyas ventas cayeron un -19,8% y -0,4% respectivamente. En el otro extremo, se encuentra la provincia de Tierra del Fuego, cuyas inscripciones iniciales crecieron un 53,4% en relación a julio de 2009. A la misma le siguió Entre Ríos y Corrientes, ambas con un incremento del 50,5% y 42,3% respectivamente.

Por otra parte, en términos acumulados, solamente El Chaco registró una caída en la cantidad de autos vendidos entre los primeros siete meses de 2010 y el mismo período de 2009. En este caso, la reducción alcanzó al -13,9%. Para este indicador, también es la provincia de Tierra del Fuego la que lidera el crecimiento, ya que sus ventas se incrementaron un 37,1% interanual. Otras dos provincias que presentan una importante recuperación en cuanto al comercio de automotores son Tucumán y Misiones. Allí el incremento acumulado ascendió al 36,6% y 36,2% respectivamente.

En función de su crecimiento y la importancia relativa, se observa que el mayor nivel de actividad de este sector está explicado por Buenos Aires y Capital Federal. La primera de ellas es responsable de 7,3 puntos porcentuales de la variación total, mientras que la segunda aportó 4,5 puntos adicionales. De esta manera, las mayores ventas en estas dos jurisdicciones contribuyen a explicar más de la mitad del crecimiento en el nivel de patentamientos en el total del país.

El siguiente gráfico muestra el ordenamiento de las diferentes provincias en función de la tasa de crecimiento registrada entre los primeros siete meses de 2010 y el mismo período del año anterior.

### Tasa de variación anual de patentamientos acumulados a Julio de cada año

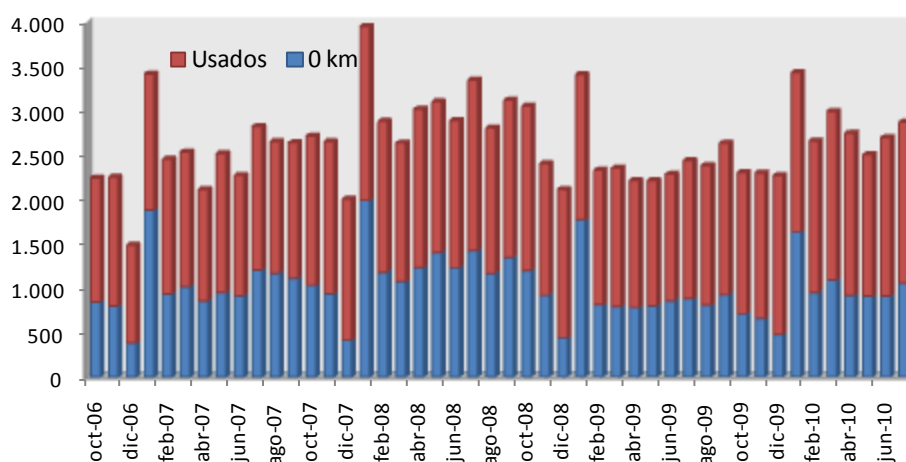


Fuente: Subsecretaría de Ingresos Públicos, en base a DNRPA

En cuanto al mercado de los usados, también se aprecia una importante recuperación, tanto en Neuquén como a nivel país. En el primer caso, las transferencias crecieron un 2,7% en relación a junio, alcanzando a 1.815 unidades, mientras que en el conjunto de provincias las mismas se incrementaron un 5,3% mensual. En términos anuales, la venta de autos usados creció un 16,7% en la provincia de Neuquén y un 10,7% para el total del país. Por otra parte, al comparar la evolución durante los siete meses del año se obtiene una variación ligeramente superior en Neuquén en relación al total del país. En el primer caso, el aumento de las ventas alcanzó al 17,9% mientras que en el segundo fue de 16%.

De esta manera, el mercado automotor en la provincia de Neuquén alcanzó a las 2.873 unidades durante el mes de julio, lo que implica un crecimiento del 17,8% en comparación al mismo período del año pasado. Del mercado total, el 63% corresponde a transferencias de autos usados, mientras que el 37% restante pertenece a patentamientos de autos cero kilómetro. En el siguiente gráfico puede observarse la evolución de este mercado durante los últimos años.

**Evolución de la venta de 0 Km y usados Neuquén**



Fuente: Subsecretaría de Ingresos Públicos, en base a DNRPA